

TSG Interactive plc

Herní plán pro živé hry provozované jako internetová hra

1. Úvodní ustanovení:

TSG Interactive plc je společnost se sídlem na adrese Villa Seminia, 8, Sir Temi Zammit Avenue, Ta' Xbiex, XBX 1011, Malta (dále jen „Provozovatel“), která provozuje hazardní hry ve smyslu zákona č. 186/2016 o hazardních hrách (dále jen „Zákon o hazardních hrách“ nebo „ZHH“) na své internetové stránce www.pokerstars.cz.

2. Vymezení pojmů a jejich výklad:

Tento dokument představuje herní plán živých her provozovaných jako internetová hra ve smyslu Zákona o hazardních hrách účinného od 1. ledna 2017. Herní plán byl schválen Ministerstvem financí České republiky v rámci správního řízení o vydání základního povolení.

Definice pojmů

AML Zákon – zákon č. 253/2008 Sb., o některých opatřeních proti legalizaci výnosů z trestné činnosti a financování terorismu;

Ante – povinná sázka u pokeru, většinou hodnoty nižší než malý a velký blind, kterou do potu povinně vkládají všichni účastníci hazardní hry před jejím začátkem. Účastník hazardní hry musí vsadit ante před začátkem každé jednotlivé hry;

Button – značka určující formálního dealera konkrétní jedné hazardní hry, od které se odvíjí pořadí hry jednotlivých účastníků hazardní hry;

Buy-in – částka, kterou účastník musí předem vsadit, aby se mohl účastnit turnajové hry; skládá se ze dvou částí: (i) částky, která se po uhrazení buy-inu stane součástí prize poolu daného turnaje, a (ii) provize, kterou si ponechá Provozovatel;

Čistá prohra – částka představující rozdíl mezi úhrnem všech sázek a úhrnem všech výher účastníka hazardní hry v rámci daného druhu hazardní hry za dané období;

Dealer – fiktivní hráč (tedy nikoli skutečná osoba – účastník hazardní hry) představovaný softwarem uživatelského rozhraní, pomocí kterého je na hazardní hře zastoupen Provozovatel a/nebo proti kterému účastníci hazardní hry hrají;

Dočasné uživatelské konto – prozatímní hráčský účet, který je účastníkovi hazardní hry zřízen nejdéle na 30 dní do doby, než bude vyřízena jeho žádost o registraci a dojde ke zřízení uživatelského konta;

Hand – kombinace pravidly jednotlivých her předem určeného počtu karet, jejíž hodnota v případě showdownu (tedy vyložení karet jednotlivých účastníků hazardní hry na stůl) určuje, který účastník hazardní hry vyhrává; v závislosti na pravidlech jednotlivých her může být hand složen buď jen z vlastních karet jednotlivého účastníka hazardní hry či dealera (tedy jeho vlastních karet, které mu jsou během hry rozdány a které s nikým nesdílí), nebo z jeho vlastních karet a z karet, které jsou v průběhu hry rozdány a sdíleny všemi účastníky hry (a případně i dealerem);

Identifikační a kontaktní údaje – identifikační a kontaktní údaje v rozsahu stanoveném ustanovením § 130 ZHH;

Internetová hra – hra, při níž hraje účastník hazardní hry proti softwarovému hracímu systému Provozovatele nebo jeho prostřednictvím proti jinému účastníkovi hazardní hry; umožňuje účastnit se hazardní hry předem neomezenému počtu osob;

Jiný platební prostředek – platební prostředek poskytnutý institucí elektronických peněz ve smyslu zákona č. 284/2009 Sb., o platebním styku;

Kurz XE – směnný kurz uveřejněný na internetových stránkách www.xe.com;

Lobby – základní obrazovka, která se účastníkovi hazardní hry zobrazí po přihlášení do jeho uživatelského konta; z této obrazovky má účastník hazardní hry přístup např. do menu, do svého profilu či z ní volí jednotlivé hry, jichž se chce účastnit;

Politicky exponovaná osoba – zejména fyzická osoba, která je nebo byla ve významné veřejné funkci s celostátním nebo regionálním významem nebo osoba takové osobě blízká; pro úplnou definici viz § 4 odst. 5 AML Zákona;

Pot – součet všech žetonů představující všechny ante, bring-iny, blindy, sázky, dorovnání a navýšení učiněná jednotlivými účastníky usazenými u konkrétního stolu v konkrétní hře Pokeru;

Prize pool – celková částka výher, které jsou pro konkrétní turnaj určeny k rozdělení určitému počtu nejlépe umístěných účastníků hazardní hry;

Provize – část sázek učiněných účastníky hazardní hry hrajícími Poker, kterou si Provozovatel ponechává bez ohledu na výsledek hry; v případě cash game se jedná o tzv. rake, tedy podíl z každého potu, o který Provozovatel po ukončení dané jednotlivé hry snižuje množství žetonů, které náleží výherci (či výhercům) dané hry (rake se pohybuje v rozmezí 0 a 10 % z hodnoty potu, ale v každém případě činí maximálně 10 USD); v případě turnaje se jedná o podíl na buy-inu, který si ponechá Provozovatel a který tedy není součástí prize poolu (tento podíl je v rozmezí 0 a 17 %, ve většině případů se však pohybuje mezi 5 a 10 %);

Rebuy – dodatečná sázka v podobě nákupu žetonů během rebuy turnaje;

Rebuy turnaj – turnaj, u kterého je na rozdíl od jiných, standardních turnajů, umožněno v jeho průběhu provést rebuy;

Registrace – proces zahájený na žádost hráče, jehož zamýšleným výsledkem je založení (trvalého) uživatelského konta;

Registrovaná platební karta – platební karta nebo jiný platební prostředek, jejichž držitelem je účastník hazardní hry a ze kterých mu bude umožněno na jeho uživatelské konto převádět peněžní prostředky a na které mu bude umožněno z jeho uživatelského konta přijímat peněžní prostředky;

Registrovaná platební metoda – registrovaná platební karta nebo registrovaný platební účet;

Registrovaný platební účet – platební účet, jehož majitelem je účastník hazardní hry a ze kterého mu bude umožněno na jeho uživatelské konto převádět peněžní prostředky a na který mu bude umožněno z jeho uživatelského konta přijímat peněžní prostředky;

Rejstřík vyloučených osob – rejstřík vyloučených osob zřízený dle § 16 a násl. ZHH;

Sebeomezující opatření – opatření pro zodpovědné hraní, které má účastník hazardní hry povinnost si jednotlivě nastavit nebo jednotlivě odmítnout před dokončením registrace a které má následně možnost změnit;

Účastník hazardní hry (též jen Účastník) – fyzická osoba, která se k účasti na hazardní hře registrovala či které bylo zřízeno dočasné uživatelské konto;

Uživatelské konto – hráčský účet zřízený u Provozovatele, jehož prostřednictvím probíhá účast na hazardní hře a na němž jsou evidovány peněžní prostředky, zejména vklady, sázky a výhry, odděleně od peněžních prostředků ostatních účastníků hazardní hry a Provozovatele;

Uživatelské rozhraní – vizualizace hracího stolu jednotlivé hry, která se zobrazí po vstupu do takové hry z lobby; toto je tedy zobrazeno při samotné účasti na hře;

Vklad – jakékoliv plnění opravňující k účasti na hazardní hře; jedná se zejména o jakoukoli sázku v pokeru v podobě cash game, blackjacku, Heads-Up Hold'em či ruletě, a dále buy-in a rebuy/add-on při pokerových turnajích;

Výherní poměr – číslo, které ovlivňuje výši výhry z dané sázky v konkrétní hře; výše výhry se určí jako součin výherního poměru a výše sázky, kterou účastník hazardní hry vsadil;

Výhra – peněžní prostředky, na které má účastník hazardní hry nárok v případě, že vyhraje v konkrétní hazardní hře; výhra zahrnuje i peněžní prostředky (sázku), které do dané hazardní hry její účastník vložil;

Živá hra – hra, při které sázející hrají proti dealerovi, nebo jeden proti druhému u hracích stolů, aniž by byl předem určen počet sázejících a výše sázky do jedné hry; jde zejména o karetní hry a ruletu.

3. Účast na živé hře:

Provozovatel zásadně provozuje hry způsobem, který zaručuje všem účastníkům hazardní hry rovné podmínky a rovnou možnost výhry ve smyslu § 7 odst. 2 písm. c) Zákona o hazardních hrách.

Hry, na něž se tento herní plán vztahuje:

- Poker
- Blackjack pro více hráčů
- Heads-Up Hold'em
- Ruleta pro více hráčů

a. Poker

Poker existuje v mnoha variantách. Provozovatel nabízí účastníkům hazardní hry následující varianty:

- Texas Hold'em
- Omaha
- Omaha Hi/Lo
- 5 Card Omaha
- 5 Card Omaha Hi/Lo
- Courchevel
- Courchevel Hi/Lo
- 7 Card Stud
- 7 Card Stud Hi/Lo
- Razz
- 5 Card Draw
- 2-7 Triple Draw
- 2-7 Single Draw
- HORSE
- HOSE

- 8-Game
- Badugi

Bližší údaje o variantách pokeru a úplný přehled pravidel her je uveden v Příloze.

b. Blackjack pro více hráčů

Provozovatel nabízí Blackjack pro více hráčů, v rámci něhož několik účastníků hazardní hry sedí u jednoho stolu a hrají se stejnou sadou karet.

V nabídce jsou tyto varianty hry Blackjacku pro více hráčů:

- Classic Blackjack
- Premium Blackjack
- Blackjack

Podrobná pravidla hry a přehled výherních poměrů viz Příloha.

c. Heads-Up Hold'em

Karetní hra Heads-Up Hold'em (která je odlišná od varianty pokeru Texas Hold'em), je hra, v níž se účastníci hazardní hry utkávají přímo s dealerem za přítomnosti dalších účastníků hazardní hry. Podrobná pravidla hry a přehled výherních poměrů viz Příloha.

d. Ruleta pro více hráčů

Provozovatel nabízí následující varianty rulety:

- European Roulette

Podrobná pravidla hry a tabulky výherních poměrů viz Příloha.

4. Uzavření smlouvy a registrace:

K účasti v jakékoli hře Provozovatele je (s výjimkou účasti na základě dočasného uživatelského konta) zapotřebí registrace.

Hrát v rámci nabídky, na kterou se vztahuje základní povolení, mohou pouze osoby s bydlištěm na území České republiky, starší 18 let, přičemž registrační formulář je vždy upraven tak, aby vyhovoval české právní úpravě, zejména Zákona o hazardních hrách. Systém Provozovatele zejména neumožní účastnit se hazardní hry osobě, která při registraci uvedla datum narození, ze kterého vyplývá, že je mladší 18 let.

Osoba žádající o registraci je pro účely registrace povinna:

- poskytnout Provozovateli své identifikační a kontaktní údaje;
- individuálně si nastavit sebeomezující opatření v souladu s ustanovením § 15 odst. 2 Zákona o hazardních hrách, nebo individuálně odmítnout taková opatření nastavit;
- poskytnout Provozovateli nezbytné údaje o svém registrovaném platebním účtu nebo platební kartě v souladu s ustanovením § 78 Zákona o hazardních hrách.

Než je osobám žádajícím o registraci umožněno účastnit se hry, vždy však nejpozději před provedením registrace, musí tyto osoby dále akceptovat smluvní podmínky Provozovatele, ke kterým mají následně přístup též prostřednictvím lobby (přičemž tyto smluvní podmínky nebudou v rozporu s tímto herním plánem).

K dokončení registrace dochází v okamžiku aktivace stálého uživatelského konta, a to po ověření a potvrzení příslušných údajů. Provozovatel při registraci ověřuje totožnost osob žádajících o registraci v souladu s požadavky ZHH a AML Zákona.

Žádná osoba nemůže mít u Provozovatele zaregistrováno více než jedno uživatelské konto. Porušení tohoto pravidla (či pokus o něj) opravňuje Provozovatele dočasně pozastavit uživatelské konto za účelem prošetření situace, a v případě potvrzení duplicity dotčená uživatelská konta takového účastníka uzavřít.

a. Identifikační a kontaktní údaje

Při registraci jsou osoby o ni žádající povinny uvést své identifikační a kontaktní údaje, bez jejichž poskytnutí jim nebude umožněno účastnit se hazardní hry, a to ani v rámci dočasného uživatelského konta.

U všech účastníků hazardní hry se před tím, než mohou hrát u Provozovatele, kontroluje, zda (i) jejich účast na hazardní hře není vyloučena na základě sebeomezujících opatření, (ii) nefiguruje na seznamech osob podléhajících sankcím a politicky exponovaných osob, či (iii) nejsou zapsáni do rejstříku vyloučených osob.

b. Sebeomezující opatření

Při registraci si osoby o ni žádající musí buď nastavit - nebo odmítnout - sebeomezující opatření v souladu s § 15 odst. 2 Zákona o hazardních hrách.

Sebeomezující opatření se nastavují ve vztahu ke všem hrám v rámci daného druhu hazardní hry, tedy pro všechny živé hry společně.

Pro zajištění dodržení nastavených sebeomezujících opatření vyjádřených objemem peněžních prostředků (tedy maximální výše sázek za 1 den, maximální výše sázek za 1 kalendářní měsíc, maximální výše čisté prohry za 1 den a maximální výše čisté prohry za 1 kalendářní měsíc) se postupuje následovně: kdykoliv chce účastník učinit sázku v jiné měně, než ve které byla hodnota sebeomezujícího opatření nastavena, se hodnota zamýšlené sázky přepočte dle platného Kurzů XE. Hodnota sázky vyjádřená v měně, ve které byla hodnota opatření nastavena, se potom odečte od dostupného objemu peněžních prostředků pro právě probíhající období (den či kalendářní měsíc) vyplývající z nastavené hodnoty opatření. V případě, že by hodnota sázky převyšovala dostupný objem peněžních prostředků vyplývající z nastavené hodnoty opatření pro probíhající období, však sázka bude odmítnuta (a nedojde tak ani k odečtení její hodnoty od dostupného objemu peněžních prostředků vyplývajícího z nastavené hodnoty opatření). Na začátku každého období pak vždy dojde k obnově hodnoty dostupných peněžních prostředků na hodnotu vyplývající z nastaveného sebeomezujícího opatření.

Účastníci hazardní hry si tato opatření mohou zvolit též kdykoli po zřízení uživatelského konta a mohou si rovněž vybírat ze škály časových období, kdy nemohou hrát. Ta se mohou pohybovat v řádu hodin, týdnů, měsíců, či dokonce spočívat v úplném zrušení uživatelského konta. Veškerá uvedená opatření nabývají účinnosti okamžikem jejich nastavení. Účastník hazardní hry může tato opatření rovněž následně měnit (tj. zvyšovat limity, snižovat limity, případně dané opatření úplně zrušit). Změna opatření ve formě zmírnění/zrušení opatření nabývá účinnosti 7 dnů po zadání požadavku na změnu ze strany účastníka hazardní hry. Změna ve formě zpřísnění opatření nabývá účinnosti okamžitě, avšak v každém případě nejpozději do 24 hodin po zadání požadavku.

c. Registrovaná platební metoda

Účastník hazardní hry musí mít registrovaný platební účet a/nebo platební kartu. Pro účely registrace je osoba žádající o registraci povinna uvést:

- číslo nebo jiný jedinečný identifikátor platebního účtu, jehož je majitelem, a ze kterého bude, výhradně, s výjimkou uvedenou v § 79 a § 80 Zákona o hazardních hrách, na uživatelské konto převádět peněžní prostředky a na který bude výhradně z uživatelského konta přijímat peněžní prostředky; a/nebo
- číslo nebo jiný jedinečný identifikátor platební karty nebo jiného platebního prostředku, jejichž je držitelem, a ze kterých bude, výhradně, s výjimkou uvedenou v § 79 a § 80 Zákona o hazardních hrách, na uživatelské konto převádět peněžní prostředky a na které bude výhradně z uživatelského konta přijímat peněžní prostředky,

tak, aby danou osobu na základě tohoto čísla nebo tohoto identifikátoru bylo možno identifikovat jako majitele registrovaného platebního účtu nebo držitele registrované platební karty.

Registrovaným platebním účtem může být pouze platební účet vedený u osoby, která je oprávněna poskytovat platební služby v členském státě Evropské unie nebo ve státě, který je smluvní stranou Dohody o Evropském hospodářském prostoru.

Registrovanou platební kartou může být pouze platební karta vydaná osobou, která je oprávněna poskytovat platební služby v členském státě Evropské unie nebo ve státě, který je smluvní stranou Dohody o Evropském hospodářském prostoru.

Pro účely registrace platební metody musí účastník hazardní hry Provozovateli prokázat, že je jejím majitelem/držitelem, a to následujícím způsobem:

- v případě platebního účtu a platební karty: poskytnutím výpisu z platebního účtu/platební karty, ze kterého je zřejmé číslo takového platebního účtu/platební karty a jméno a příjmení jeho majitele/držitele, které musí být totožné se jménem a příjmením účastníka hazardní hry žádajícího o registraci této platební metody;
- v případě jiného platebního prostředku : poskytnutím snímku obrazovky (screenshotu) pořízeného v rozhraní tohoto platebního prostředku, ze kterého je zřejmé číslo takové platební metody a jméno a příjmení jejího držitele, které musí být totožné se jménem a příjmením účastníka hazardní hry žádajícího o registraci této platební metody.

Účastník hazardní hry může mít více registrovaných platebních metod, nicméně v každém okamžiku může být aktivní pouze jedna z nich.

Na uživatelské konto a z uživatelského konta lze převádět peněžní prostředky pouze pomocí registrované platební metody, tedy buď pomocí registrovaného platebního účtu nebo registrované platební karty. Na uživatelském kontě mohou být peněžní prostředky vedeny ve čtyřech různých měnách, a to v amerických dolarech, eurech, kanadských dolarech a britských librách. Jsou-li na uživatelské konto vkládány peněžní prostředky pomocí registrované platební metody vedené v jiné měně (včetně českých korun) než v těch zmíněných výše, je nabídnuta volba jedné z těchto měn, na kterou budou tyto prostředky převedeny. Pro jednotlivé měny jsou v rámci uživatelského konta zřízeny tzv. peněženky (*wallets*). Při vkladech na uživatelské konto a výběrech z něho je pro převody mezi jednotlivými měnami použit Kurz XE. Za převod mezi měnami při vkládání peněžních prostředků na uživatelské konto a výběrech z něj je Provozovatelem účtován poplatek, který se liší u jednotlivých měn. Před provedením vkladu je vždy zobrazena částka, která bude stržena z registrované platební metody, a částka, o kterou bude navýšen zůstatek na uživatelském kontě (a obráceně v případě výběru), tedy již po započtení veškerých poplatků za převod mezi měnami účtovaných Provozovatelem. Žádné jiné poplatky za vklad či výběr peněžních prostředků na či z uživatelského konta nejsou Provozovatelem účtovány. Převod peněžních prostředků z uživatelského konta na registrovanou platební metodu účastníka hazardní hry je proveden nejpozději do pěti pracovních dnů od jeho zadání účastníkem hazardní hry.

Kromě omezení stanovených Zákonem o hazardních hrách uplatňuje Provozovatel pro vklady na uživatelské konto a výběry z něj následující limity (pokud transakce není zúčtována v měně, ve které

je stanoven limit, použijí se ekvivalenty v jiných měnách dle Kurzu XE; pokud u platební metody není uveden limit na vklad nebo výběr, tato metoda nemá stanoveny limity):

Limity pro vklady												
Platební metoda	Minimální hodnota transakce				Maximální hodnota transakce				Denní limit			
	EUR	USD	CAD	GBP	EUR	USD	CAD	GBP	EUR	USD	CAD	GBP
Mastercard	10	10	10	10	910	1000	1250	800	910	1000	1250	800
Visa	10	10	10	10	910	1000	1250	800	910	1000	1250	800
my paysafecard	8	8	8	8	910	1000	1250	800	1850	2000	2500	1600
NETELLER	10	10	10	10	910	1000	1250	800	910	1000	1250	800
Skrill	10	10	10	10	910	1000	1250	800	910	1000	1250	800

Limity pro vklady (pokračování)									
Platební metoda	Týdenní limit				Měsíční limit				Limit počtu transakcí
	EUR	USD	CAD	GBP	EUR	USD	CAD	GBP	
Mastercard	1850	2000	2500	1600	3650	4000	5000	3200	5 pokusů během 24
Visa	1850	2000	2500	1600	3650	4000	5000	3200	5 pokusů během 24
my paysafecard	4550	5000	6250	4000	4550	5000	6250	4000	10 pokusů během 24 hodin / 3 vklady během 24 hodin
NETELLER	1850	2000	2500	1600	3650	4000	5000	3200	není stanoven
Skrill	2750	3000	3750	2400	5450	6000	7500	4800	není stanoven

Limity pro výběry					
Platební metoda	Rollback*		Overcredit**		Limit počtu transakcí
	Minimum	Maximum	Minimum	Maximum	
Mastercard	50 USD	není stanoven	100 USD	6 500 USD	3 výběry během 24 hodin
Visa	10 USD	není stanoven	100 USD	6 500 USD	3 výběry během 24 hodin
NETELLER	50 USD	není stanoven	1 USD	50 000 USD	3 výběry během 24 hodin
Skrill	50 USD	není stanoven	0,01 USD	5 000 USD	3 výběry během 24 hodin
Wire Transfer	není stanoven	není stanoven	50 000 USD	1 000 000 USD	1 výběr během 24 hodin
Bankovní převod	není stanoven	není stanoven	10 USD	49 999 USD	1 výběr během 24 hodin

* Rollbackem se rozumí situace, kdy jsou účastníkovi hazardní hry z jeho uživatelského konta na jeho registrovanou platební metodu vypláceny peněžní prostředky ve výši nepřevyšující výši dosud nevyplacených prostředků, které na svoje uživatelské konto v minulosti tento účastník hazardní hry vložil pomocí této registrované platební metody.

** Overcreditem se rozumí situace, kdy jsou účastníkovi hazardní hry z jeho uživatelského konta na jeho registrovanou platební metodu vypláceny peněžní prostředky ve výši převyšující výši dosud nevyplacených prostředků, které na svoje uživatelské konto v minulosti tento účastník hazardní hry vložil pomocí této konkrétní registrované platební metody.

Výše uvedené denní, týdenní a měsíční limity pro výše vkladů a limity pro výše výběrů představují základní úroveň těchto limitů, přičemž maximální výše může být za určitých okolností Provozovatelem navýšena, a to především v závislosti na kritériích jako jsou množství vkladů učiněných na uživatelské konto daným účastníkem hazardní hry, množství jím odehraných her, doba uplynulá od aktivace jeho uživatelského konta a rozsah dodatečné prověrky účastníka hazardní hry provedené Provozovatelem. Před tím, než Provozovatel schválí zvýšení úrovně limitů pro daného účastníka hazardní hry, je třeba provést celou řadou dodatečných „know your customer“ prověření

takového účastníka hazardní hry, jejichž rozsah závisí na požadované úrovni limitů a která jsou vždy komplexní a jdou nad rámec kontrol a opatření požadovaných podle AML Zákona a ZHH. Pro účastníky hazardní hry, kterým byla dle zmíněných kritérií Provozovatelem umožněna nejvyšší úroveň limitů, je limit pro maximální hodnotu jednotlivého vkladu odvozen od denních, týdenních a měsíčních limitů pro vklady, které mohou činit až 200 000 USD pro denní limit, 300 000 USD pro týdenní limit a 500 000 USD pro měsíční limit. Výběry pro takové účastníky hazardní hry potom nejsou omezeny maximální výší.

Sázky se uzavírají v amerických dolarech, eurech, či britských librách (informace o tom, v které měně se sázky uzavírají, je vždy zobrazena před vstupem do hry); pokud účastník hazardní hry nemá zřízenou peněženku v měně, ve které chce uzavírat sázky, nebrání to účasti na hazardní hře a dojde ke konverzi prostředků. Například, činí-li buy-in 10 amerických dolarů, ale má na svém uživatelském kontě pouze peněžní prostředky v eurech, dojde k přepočtu měn a ke stržení dopovídající částky dle Kurzů XE. Žádný poplatek za takový převod mezi měnami není účastníkovi hazardní hry Provozovatelem účtován. Všechny zmíněné transakce jsou řádně dokumentovány a vedeny a účastník hazardní hry je má možnost zkontrolovat.

Provozovatel vede evidenci každé platební transakce na uživatelské konto a z uživatelského konta. Evidence zahrnuje zejména identifikační údaje účastníka hazardní hry, výši a datum provedení transakce. Tuto evidenci Provozovatel uchovává po dobu nejméně 10 let.

5. Dočasné konto a konto

Účastník hazardní hry si musí založit uživatelské konto; během tohoto procesu jsou získány jeho identifikační a kontaktní údaje. Účastníkovi hazardní hry je po poskytnutí identifikačních a kontaktních údajů do okamžiku registrace Provozovatelem zřízeno dočasné uživatelské konto.

Před zřízením dočasného uživatelského konta Provozovatel ověřuje, zda osoba žádající o registraci je zapsána v rejstříku vyloučených osob. Pokud osoba je v rejstříku vyloučených osob zapsána, Provozovatel jí uživatelské konto nezřídí.

Provozovatel u účastníků hazardní hry, kterým již bylo zřízeno dočasné či trvalé uživatelské konto, při každém pokusu o přihlášení k jejich uživatelskému kontu ověřuje, zda daný účastník je zapsán v rejstříku vyloučených osob. Pokud účastník je v rejstříku vyloučených osob zapsán, Provozovatel mu neumožní uživatelské konto použít. Po dobu, po kterou účastníkovi nebude umožněno používat uživatelské konto z důvodu zápisu do rejstříku vyloučených osob, může účastník činit žádosti týkající se jeho uživatelského konta (včetně žádosti o výplatu prostředků z uživatelského konta) prostřednictvím speciálního formuláře (Contact Support Form) případně prostřednictvím e-mailové adresy uvedené ve zprávě zobrazené po neúspěšném pokusu o přihlášení.

Dočasná uživatelská konta mohou být aktivní nejdéle 30 dní. Během doby, kdy je dočasné uživatelské konto aktivní, nesmí celkový vklad přesáhnout částku 3.000 Kč (a to ani v součtu jednotlivých vkladů). Z dočasného uživatelského konta nelze vybírat vložené vklady nebovýchry.

Dojde-li k registraci účastníka hazardní hry, je Provozovatel povinen převést evidované peněžní nebo hrací prostředky z jeho dočasného uživatelského konta na jeho uživatelské konto. Nedojde-li k registraci účastníka hazardní hry, je Provozovatel povinen mu vrátit nevyčerpaný vklad nejpozději do 7 dnů ode dne zrušení jeho dočasného uživatelského konta níže uvedeným způsobem. Registraci nelze provést po uplynutí 30 dnů ode dne, kdy osoba požádala o registraci.

Jakmile účastník hazardní hry provedl vklad prostřednictvím registrované platební metody a vložil tak prostředky na své uživatelské konto, může se začít účastnit hazardních her a činit sázky. Na dočasné uživatelské konto lze do shora uvedené výše úhrnného zákonného limitu 3.000 Kč provádět vklady i pomocí platební metody, která nebyla registrována.

Dle Zákona o hazardních hrách mohou být vklady (s výše uvedenou výjimkou dočasného

uživatelského konta) přijímány a výběry prováděny pouze prostřednictvím registrované platební metody účastníka hazardní hry. Každý vklad a výběr je monitorován za účelem prevence podvodného jednání. Zákon o hazardních hrách nepovoluje převody prostředků mezi účastníky hazardní hry.

Účastník hazardní hry nesmí prostřednictvím svého uživatelského konta umožnit třetí osobě účastnit se hazardních her. V případě porušení tohoto pravidla může jeho uživatelské konto být zrušeno.

Je zakázáno používat uživatelské konto jako prostředek pro měnovou arbitráž či spekulace s měnami.

Výplata zůstatku z uživatelského konta

V případě zrušení dočasného uživatelského konta Provozovatel převede účastníkovi hazardní hry nevyčerpaný vklad do 7 dnů od zrušení uživatelského konta. V případě, že Provozovatel nedisponuje informacemi o žádné platební metodě daného účastníka hazardní hry umožňující příjem peněžních prostředků nebo pokud pokus Provozovatele o převedení nevyčerpaného vkladu nebude úspěšný, bude takový účastník hazardní hry vyzván, aby poskytl informace o takové platební metodě. Pokud účastník hazardní hry neposkytne takové informace, jeho nevyčerpaný vklad mu bude převeden ve formě virtuální platební karty (za jejíž vystavení si Provozovatel účtuje poplatek ve výši 3 EUR) do 7 dnů od zrušení uživatelského konta.

V případě zrušení trvalého uživatelského konta na základě žádosti účastníka hazardní hry Provozovatel převede účastníkovi hazardní hry zůstatek na uživatelském kontě na jeho registrovanou platební metodu umožňující příjem peněžních prostředků do 7 dnů od zrušení uživatelského konta (tedy například po marném uplynutí zákonné třicetidenní lhůty pro dokončení registrace či po zrušení konta z důvodu porušení herního plánu či relevantních předpisů). V případě, že účastník hazardní hry nemá registrovanou platební metodu umožňující příjem peněžních prostředků nebo pokud pokus Provozovatele o převedení zůstatku nebude úspěšný, bude takový účastník hazardní hry vyzván, aby poskytl informace o takové platební metodě a doložil, že je jejím majitelem/držitelem. Pokud účastník hazardní hry neposkytne takové informace a nedoloží je do uplynutí 7 dnů od zrušení uživatelského konta, jeho zůstatek mu bude převeden ve formě virtuální platební karty (za jejíž vystavení si Provozovatel účtuje poplatek ve výši 3 EUR).

V případě zrušení trvalého uživatelského konta Provozovatelem z důvodu hrubého porušení nebo soustavného porušování herního plánu nebo zákona ze strany účastníka hazardní hry Provozovatel dle vlastního uvážení buď (i) účastníkovi hazardní hry zablokuje účast na hazardních hrách a umožní mu pouze provést výběr zůstatku z uživatelského konta pomocí registrované platební metody umožňující příjem peněžních prostředků, nebo (ii) převede zůstatek na jeho uživatelském kontě na registrovanou platební metodu takového účastníka hazardní hry umožňující příjem peněžních prostředků do 7 dnů od zrušení uživatelského konta, přičemž o tomto bude účastník hazardní hry informován emailem. V případě, že účastník hazardní hry neprovede výběr zůstatku z uživatelského konta v přiměřené době či nemá registrovanou platební metodu umožňující příjem peněžních prostředků, nebo pokud pokus Provozovatele o převedení zůstatku nebude úspěšný, jeho zůstatek mu bude převeden ve formě virtuální platební karty (za jejíž vystavení si Provozovatel účtuje poplatek ve výši 3 EUR). Nicméně, v případě důvodného podezření podvodu ze strany účastníka hazardní hry, kterým mohla být způsobena majetková újma Provozovateli a/nebo jiným účastníkům hazardní hry, si Provozovatel vyhrazuje právo zadržet zůstatek na uživatelském kontě takového účastníka do doby, než bude případ vyšetřen, a v případě, že se podezření potvrdí, jednostranně snížit zůstatek na uživatelském kontě o doloženou výši majetkové újmy za účelem její kompenzace.

6. Uzavírání sázek na živou hru

Účastníci hazardní hry mohou hrát hazardní hry pomocí dvou základních metod: pomocí bezplatné softwarové aplikace pro počítače či pro přenosná zařízení či přímo na webových stránkách Provozovatele (tato druhá možnost platí pouze pro Blackjack a Ruletu; v případě Pokeru se lze hazardní hry účastnit pouze pomocí zmíněné softwarové aplikace).

Účastníci hazardní hry se musí (prostřednictvím softwarové aplikace nebo webových stránek Provozovatele) přihlásit do svého uživatelského konta a zvolit si z lobby hru. Lobby obsahuje též identifikační a kontaktní údaje Provozovatele, údaje o orgánu, který udělil základní povolení, a odkaz na stránku Provozovatele, kde je uvedeno varování, že účast na hazardní hře může být škodlivá, včetně identifikačních a kontaktních údajů na instituci zabývající se prevencí a léčbou problémů spojených s patologickým hráčstvím. Uživatelské rozhraní obsahuje indikátor času stráveného účastí v hazardní hře, jakož i varování, že účast v hazardní hře může být škodlivá.

Účastníci hazardní hry mohou sázet pouze prostředky, které mají na svém uživatelském kontě, nebo méně, pokud se rozhodli pro sebeomezující opatření, jak je uvedeno výše. Konkrétní popis, kdy a jak může účastník hazardní hry sázet, je uveden v pravidlech jednotlivých her v Příloze.

Pokud se účastník hazardní hry rozhodne, že se zúčastní například pokerového turnaje, musí si nejprve vybrat konkrétní turnaj, kdy se mu před vstupem do turnaje zobrazí, kolik činí možná výhra za jednotlivá umístění v turnaji, se kterými je výhra spojena (prize pool), kolik stojí buy-in a další podrobnosti ohledně hry, jíž se chce účastnit. Při registraci na daný turnaj musí účastník hazardní hry potvrdit, že mu bude částka buy-inu stržena z jeho uživatelského konta (resp. z jeho peněženky, a pokud jich má více – např. jednu vedenou v amerických dolarech a jednu v eurech – tak z které). Jakmile účastník hazardní hry potvrdí platbu, získá tak požadované žetony a možnost účastnit se hazardní hry.

Účastníci hazardní hry se nesmí účastnit her, pokud jsou v dané chvíli na území státu, jehož právní řád takovou účast nedovoluje.

7. Hraní hry v souladu s pravidly

Účastníkům hazardní hry je zakázáno při účasti na hazardní hře využívat jakýkoli program, nástroj či službu mající za cíl dopomoci účastníkovi k lepším výsledkům ve hře uvedený v seznamu zakázaných nástrojů na webových stránkách provozovatele, přičemž Provozovatel si vyhrazuje právo tento seznam kdykoliv upravit či rozšířit. Mezi tyto nástroje patří zejména ty, které shromažďují nebo účastníkovi zpřístupňují informace o jiných účastnících (kromě těch informací, které daný účastník osobně získal v průběhu vlastní účasti na hazardní hře), a dále též ty, které účastníkovi poskytují doporučení či jinou pomoc s vlastní hrou v reálném čase přesahující úroveň základů hry. Zakázáno je též využívání umělé inteligence (tzv. botů) v souvislosti s účastí na hazardní hře. Porušení těchto pravidel opravňuje Provozovatele diskvalifikovat účastníky využívající takové nástroje z dané hry, případně též zrušit jejich uživatelská konta.

V rámci chatu, prostřednictvím něž spolu účastníci mohou komunikovat, je zakázáno jakkoliv komunikovat s ostatními účastníky ohledně vývoje probíhajícího handu, zejména co se týče vlastních karet kterýchkoliv účastníků, ať tito již složili, či jsou stále ve hře, a možných karetních kombinací vlastních či společných karet. Pravidlo uvedené v předchozí větě se v rámci daného handu neuplatní na jeho dva poslední účastníky. Zakázána je dále jakákoliv koordinace postupu ve hře mezi jednotlivými účastníky. Účastníci též nesmí v rámci chatu či při komunikaci se zástupci Provozovatele používat sprosté, hanlivé, rasistické, výhružné nebo jiným způsobem nevhodné či útočné výrazy, obtěžovat ostatní účastníky a šířit prostřednictvím chatu nevyžádaná sdělení, včetně obchodních či reklamních. S výjimkou turnajů označených jako národní je oficiálním jazykem chatu angličtina. Hrubá či opakovaná porušení výše uvedených pravidel opravňuje Provozovatele diskvalifikovat daného účastníka z turnaje, omezit účastníkovi přístup ke hře či v krajních případech též zrušit jeho uživatelské konto.

Dále viz Příloha obsahující pravidla jednotlivých her, kde je podrobně popsáno, jak se sází a jak je třeba postupovat při hře.

8. Nárok na výhru a výplata výher

U všech her, na něž se vztahuje základní povolení na živé hry, se účastníci hazardní hry utkávají nebo sedí u stolu s jinými účastníky hazardní hry. Způsob zjišťování okolností, které určují výhru, je popsán v Příloze pro každou živou hru zvlášť.

Účastníci hazardní hry mají nárok na výhry v souladu s pravidly jednotlivých her, jež jsou uvedena v Příloze. Výhry mohou být ve formě:

- vyhraného potu (či jeho části při dělení potu – viz pravidla Pokeru) po odečtení provize Provozovatele v případě pokeru hraného jako cash game;
- výhry za umístění účastníka hazardní hry v turnaji v případě pokerového turnaje; nebo
- výhry rovnající se násobku výše jednotlivé sázky a výherního poměru v souladu s pravidly dané hry v případě blackjacku a rulety.

a. Generátor náhodných čísel

Generátor náhodných čísel („RNG“) stanoví pořadí jednoho každého rozdávaného balíčku karet a též číslo, na které padne kulička rulety při každém jednotlivém roztočení kola rulety. Aby bylo zajištěno skutečně náhodné pořadí, Provozovatel se spoléhá na nealgoritmický přístup, kdy pořadí je stanoveno na základě variabilních výsledků, kterých se dosahuje vystřelováním fotonů proti poloprůhlednému zrcadlu. Tento proces nelze predikovat, duplikovat ani ovlivňovat. RNG systém Provozovatele prošel auditem a byl certifikován a může být podroben nezávislé prověrce v souladu s požadavky českých úřadů.

b. Způsob určení výhry a její výše

Ve všech hazardních hrách se účastník hazardní hry rozhoduje, jak bude jednat, v jednom či několika rozhodujících okamžicích během každé fáze hry. Na rozdíl od her, které jsou založeny čistě na náhodě, rozhodují rozhodnutí účastníka hazardní hry v jejím průběhu o tom, zda nakonec vyhraje pot.

Výherní poměry pro jednotlivé živé hry (blackjack, Heads-Up Hold'em a ruletu) jsou uvedeny v pravidlech každé hry v Příloze.

c. Způsob a lhůty pro výplatu výher

Každá výhra se připisuje na uživatelské konto účastníka hazardní hry okamžitě po skončení hry.

V případě, že na uživatelské konto bude neoprávněně připsána výhra, je Provozovatel oprávněn takto nesprávně připsanou výhru odečíst z uživatelského konta účastníka hazardní hry, a to i bez jeho souhlasu. O takovém postupu Provozovatel účastníka hazardní hry informuje.

K provedení výplaty klikne účastník hazardní hry na tlačítko na ploše lobby a provede volbu vyplatit. Účastník hazardní hry je následně dotázán na výši výplaty, kterou potvrdí a dojde tak k převodu částky na jeho registrovanou platební metodu.

Co se týče boje proti legalizaci výnosů z trestné činnosti, Provozovatel aplikuje následující opatření:

- totožnost účastníka hazardní hry je řádně ověřována a je shromážděn a zaznamenán dostatek údajů, aby Provozovatel mohl provést kontrolu klienta („know your customer“);
- noví účastníci hazardní hry, kteří se nejeví být legitimní nebo u nichž je podezření na trestnou činnost nebo zločinné spolčení, jsou před uzavřením jakéhokoli aktivního vztahu odkázáni na pracovníka pověřeného hlášením případů legalizace výnosů z trestné činnosti (tzv. Money Laundering Reporting Officer) a/nebo jiného patřičného pracovníka;

- navázané obchodní vztahy jsou pravidelně monitorovány, aby byla zajištěna shoda hry s profily účastníka hazardní hry;
- průběžně jsou aplikovány analytické nástroje k měření aktuálních a historických herních vzorců účastníka hazardní hry, a to za účelem identifikace potenciálně podezřelé aktivity, zejména v souvislosti s velkými nebo abnormálními transakcemi;
- v případě podezřelé aktivity budou provedena opatření a taková aktivita bude bezodkladně nahlášena v souladu s interními postupy, a dále budou učiněna hlášení příslušným orgánům činným v trestním řízení a správním orgánům v souladu s příslušnými požadavky; a
- záznamy se uchovávají za účelem uchování auditní stopy a jako potenciální důkazní prostředky.

Provozovatel spolupracuje a postupuje koordinovaně v rámci jakéhokoli následného vyšetřování nebo stíhání vedeného příslušnými orgány činnými v trestním řízení a správními orgány.

d. VIP Program

Provozovatel poskytuje všem účastníkům hazardní hry za stejných podmínek VIP Program, v rámci kterého získávají účastníci hazardní hry věrnostní body za hraní na stránkách Provozovatele.

Účastník hazardní hry získává věrnostní body v poměru k (i) výši provize zaplacené daným účastníkem za hraní pokeru a (ii) hodnotě sázek uzavřených za ostatní živé hry upravené tímto herním plánem. Za získané věrnostní body potom účastník získává 'StarsCoins', které jsou následně směněny za reklamní a podobné předměty či za peněžní prostředky připsané na uživatelské konto účastníka hazardní hry (přičemž část těchto peněžních prostředků odpovídajících věrnostním bodům získaným za hru pokeru má povahu vrácení části provize přijaté Provozovatelem od daného účastníka hazardní hry). Podmínky pro získání 'StarsCoins' budou zveřejněny v lobby.

Provozovatel dále účastníkům hazardní hry může poskytnout bonusy za provedený vklad na uživatelské konto. Takový bonus (a jeho výše) je zobrazen v peněženke dostupné přes lobby, a to odděleně od peněžních prostředků daného účastníka hazardní hry, a je mu poskytnut za provedení vkladu na jeho uživatelské konto. S bonusem ovšem (na rozdíl od peněžních prostředků vložených na uživatelské konto) účastník hazardní hry nemůže nijak disponovat, dokud nezíská určité množství věrnostních bodů. Poskytnutá, ale prozatím blokováná výše bonusu je uvolňována (a tedy přeměňována na peněžní prostředky) postupně po částech, vždy když účastník dosáhne určitého, předem stanoveného a Provozovatelem zveřejněného množství věrnostních bodů. Po uvolnění části bonusu, tedy jeho přeměnění na peněžní prostředky, mají tyto peněžní prostředky stejnou povahu jako vklady na uživatelské konto provedené samotným účastníkem hazardní hry; lze je tedy použít na hraní hazardních her či je lze též vybrat z uživatelského konta převodem na registrovanou platební metodu daného účastníka hazardní hry. Na uvolnění celé výše bonusu (tedy na získání potřebného množství věrnostních bodů) mají účastníci hazardní hry určitý předem stanovený časový interval; pokud není celá výše bonusu v tomto časovém intervalu uvolněna, zbylou neuvolněnou část bonusu již nelze dále uvolnit a účastníkovi hazardní hry tedy právo získat bonus zanikne (prekluduje).

e. Různé

V případě hrubého porušení nebo soustavného porušování herního plánu nebo zákona je provozovatel oprávněn zrušit uživatelské konto účastníka hazardní hry, prostřednictvím něžž byl herní plán či zákon porušen, a ukončit smluvní vztah s takovým účastníkem hazardní hry.

Provozovatel si na základě svého vlastního rozhodnutí vyhrazuje právo shromažďovat a zpracovávat jakékoliv informace spojené se stylem sázení jednotlivých účastníků hazardní hry, jejich osobními daty, vkládáním prostředků a dále jakékoliv jiné související informace a dotazy, které Provozovateli pomohou prošetřit podezření na porušení tohoto herního plánu.

9. Reklamacce a stížnosti

V případě, že bude účastník hazardní hry nespokojen s poskytnutými službami, může Provozovatele kontaktovat prostřednictvím speciálního formuláře (*Contact Support Form*) dostupného na webových stránkách Provozovatele v sekci „náповěda“, ve kterém detailně popíše, s jakými problémy se setkal a jakou formu nápravy si přeje. Provozovatel zašle účastníkovi hazardní hry automatické potvrzení o doručení reklamacce, kontaktuje ho a společně s ním situaci vyřeší. Takovéto stížnosti jsou posuzovány již během 90 minut. Většina stížností je vyřízena do sedmi dní; pokud v této lhůtě vyřízena není, je stížnost eskalována managementu a v takovém případě je vyřešena do třiceti dní. Provozovatel tuto lhůtu prodlouží (a tedy stížnost po jejím uplynutí nezamítne) o dobu, po kterou čeká na dodání vyžádaných podkladů od účastníka hazardní hry, který stížnost podal. Stížnost je možno podat do šesti měsíců od okamžiku, kdy nastala skutečnost, která je předmětem stížnosti. Předchozí věta nebrání účastníkovi hazardní hry uplatnit u provozovatele právo na výhru ve lhůtě 1 roku od ukončení dané hry, pokud nedošlo k připsání výhry na jeho uživatelské konto.

V případě vzniku sporu o přijetí (nebo nepřijetí) jakékoli sázky prostřednictvím uživatelského konta účastníka hazardní hry jsou při rozhodování těchto záležitostí rozhodující záznamy z logu databáze sázek Provozovatele.

Účastníci hazardní hry, kteří nejsou spokojeni s tím, jak byla jejich stížnost vyřízena, mohou Provozovatele požádat, aby jejich případ byl dále posouzen ze strany tzv. seniorního pracovníka (*Senior Agent*), reklamačního centra (*Escalation Point*) nebo manažera ve službě (*Manager on Duty*).

Účastníci hazardní hry se mohou při řešení sporů obrátit také na příslušný subjekt mimosoudního řešení spotřebitelských sporů, kterým je pro oblast hazardních her Česká obchodní inspekce (viz www.coi.cz).

10. Přechodná a závěrečná ustanovení

V situacích neupravených tímto herním plánem nebo v případě jeho rozdílného výkladu účastníkem hazardní hry a Provozovatelem je závazné rozhodnutí Provozovatele. Právem rozhodným pro poměr mezi účastníkem hazardní hry a Provozovatelem je právo České republiky. Pokud případný spor mezi účastníkem hazardní hry a Provozovatelem nebude vyřešen smírnou cestou, jsou k řešení takových sporů příslušné soudy České republiky.

Provozovatel si (kromě případů uvedených jinde v tomto herním plánu) vyhrazuje právo bez dalšího zamezit účastníkovi účast na hazardní hře a/nebo zrušit jeho uživatelské konto v případě: (i) hrubého či opakovaného porušení tohoto herního plánu nebo zákona ze strany účastníka hazardní hry v souvislosti s hazardní hrou provozovanou Provozovatelem či s uživatelským kontem takového účastníka, (ii) podvodného jednání či pokusu o něj, či (iii) zneužití cizích platebních prostředků. Pokud by měla být Provozovatelem zamezena účast daného účastníka na hazardní hře po neomezenou dobu, bude místo toho zrušeno uživatelské konto takového účastníka a peněžní prostředky na něm vypořádané v souladu s tímto herním plánem. O zvoleném postupu Provozovatele bude účastník hazardní hry informován, včetně uvedení důvodu pro takový postup.

V případě zániku základního povolení, na základě kterého Provozovatel provozuje živé hry ve smyslu § 3 odst. 2 písm. f) ZHH, se všechny sázky uzavřené ale nevyhodnocené k 23:59:59 hodin dne, v kterém základní povolení pravomocně zaniklo považují za zrušené. V takovém případě Provozovatel dotčeným účastníkům hazardní hry na jejich uživatelské konto vrátí vklad, který do takto dotčené hry vložili, a to společně se zůstatkem peněžních prostředků na uživatelském kontě v okamžiku pravomocného zrušení základního povolení (viz též níže).

Pokud bude základní povolení (prozatím) nepravomocně zrušeno rozhodnutím Ministerstva, Provozovatel má právo zrušit všechny již učiněné registrace do těch turnajů, u kterých je předpoklad, že sice započnou ještě před pravomocným zrušením základního povolení, ale mohly by být dokončeny až po pravomocném zrušení základního povolení. V takovém případě Provozovatel

dotčeným účastníkům hazardní hry na jejich uživatelské konto vrátí vklad, který do takto dotčeného turnaje vložili.

Zůstatek na uživatelském kontě bude účastníkovi hazardní hry vyplacen do 7 dnů od pravomocného zrušení základního povolení. Pravidla pro vyplacení zůstatku na uživatelském kontě uvedená v části 5 tohoto herního plánu se uplatní obdobně.

Účastník hazardní hry odpovídá za jakoukoli škodu vzniklou Provozovateli či třetím osobám v důsledku svého jednání.

Tento herní plán včetně Přílohy nabývá účinnosti dnem nabytí účinnosti rozhodnutí o vydání základního povolení č.j. MF-41205/2016/34-98. Právní poměr mezi účastníky hazardní hry a Provozovatelem, stejně jako práva a povinnosti z něj vzniklé ode dne nabytí účinnosti tohoto herního plánu, se řídí tímto herním plánem. Práva a povinnosti vzniklé přede dnem jeho nabytí účinnosti se řídí zněním herního plánu účinným v době vzniku takových práv a povinností.

Příloha - Podrobná pravidla hry

1. Poker

Názvem poker se označuje celá řada karetních her, v nichž účastníci hazardní hry sází na základě síly svých karet. V pokeru se hraje o společný pot, který sestává ze sázek učiněných účastníky hazardní hry a který získává buď účastník hazardní hry, který má při vyložení všech karet nejvyšší hand, nebo účastník, který učiní sázku ve výši, kterou jeho protivníci nejsou ochotni vsadit, a tedy složí.

Provozovatel nabízí širokou škálu pokerových her s různými pravidly – her se společnými kartami, jako jsou například Texas Hold'em a Omaha, kde všichni sdílí část svého handu; hry typu 7 Card Stud, kde jsou každému účastníkovi hazardní hry rozdány karty, kdy některé jsou skryté a některé jsou lícem nahoru; hry typu Draw, kde je každému účastníkovi hazardní hry rozdáno pět karet, avšak může si některé z nich vyměnit za nové; a dokonce i hry typu High/Low Split, kde se pot rozděluje mezi nejlepší „high“ a „low“ handy.

Každá hra pokeru je zahájena povinnými sázkami, kterými si účastníci hazardní hry konkurují. Ve hře 7 Card Stud jsou povinné dvě sázky, sázka před rozděním karet (ante) a první sázka (bring-in). V ostatních hrách jsou povinné sázky small blind, big blind a někdy také ante. V každé základní hře pokeru mají účastníci hazardní hry několik možností, jak vsázet. Tyto možnosti jsou následující:

- **CHECK (VYČKAT)** – Pokud nepadla v aktuálním kole žádná sázka, účastník hazardní hry může zvolit tzv. check (tj. nesázet). Zvolením této možnosti se dostává na řadu další účastník hazardní hry hrající ve směru hodinových ručiček. Účastník hazardní hry tím neztrácí nárok na výhru potu, pouze přichází o možnost učinit sázku v daném kole. Pokud všichni aktivní účastníci hazardní hry v právě hraném kole zvolí check, kolo je považováno za dohrané a ukončené.
- **BET (SÁZKA)** - Pokud v aktuálním kole dosud nepadla žádná sázka, účastník hazardní hry může sázku učinit. Pokud účastník hazardní hry vsadí, pak následující účastník hazardní hry sedící po směru hodinových ručiček (a všichni další účastníci hazardní hry) mohou složit karty (fold), navýšit předchozí sázku (raise) anebo sázku dorovnat (call).
- **FOLD (SLOŽIT)** – Složením karet účastník hazardní hry ztrácí nárok na získání potu. Účastník hazardní hry, který takto složil karty, nemůže učinit jakoukoliv další sázku v rámci právě hrané hry a ani tuto hru vyhrát.
- **CALL (DOROVNAT)** – Pokud soupeř během právě hraného kola učinil sázku, pak ji účastník hazardní hry může dorovnat (call). Účastník hazardní hry tak musí dorovnat sázku učiněnou jeho soupeřem (soupeři) na stejnou úroveň.
- **RAISE (NAVÝŠIT)** - Pokud soupeř během právě hraného kola učinil sázku, pak ji účastník hazardní hry může navýšit (raise). Účastník hazardní hry tak musí dorovnat sázku a poté ji ještě navýšit. Všichni další účastníci hazardní hry pak tuto sázku musí buď dorovnávat anebo navýšit předchozí navýšení sázky (tzv. „re-raise“), aby si udrželi možnost vyhrát pot.

Pokud účastník v časovém limitu neprovede žádnou z výše popsaných možností, jeho hand bude automaticky složen, ledaže účastník nečelí sázce, kdy bude automaticky zahrán check.

Účastníci usazení u stolu mohou zvolit možnost sit-out, což znamená, že (i) v případě cash games tento účastník zůstane usazen u stolu, ale nebude se účastnit jednotlivých her, a (ii) v případě turnajů tomuto účastníkovi budou rozdávány vlastní karty a bude vkládat povinné sázky do hry, nicméně kdykoliv bude čelit jakékoliv sázce, jeho hand bude automaticky složen.

Pokerové hry se hrají v režimu No Limit (bez limitu), Pot Limit a Limit (s limitem), či jako smíšená hra, kdy se tyto režimy střídají, a to buď po určitém množství odehraných her (handů) či po určitém časovém intervalu, který se může v průběhu turnaje lišit. Struktura sázení a pravidla toho, jakou maximální výši sázek mohou účastníci hazardní hry v daném okamžiku učinit, se odvíjí právě od toho, zda jde o režim hry Limit, No Limit nebo Pot Limit, či o smíšenou hru (což je vždy u dané hry předem uvedeno), jejichž popis následuje:

- **Limit**

Účastník hazardní hry může vsadit či navýšit pouze o předem stanovenou částku, která odpovídá (i) v prvních dvou kolech sázení (tedy před flopem a po flopu) výši big blindu a (ii) v druhých dvou kolech sázení (tedy po turnu a po riveru) dvojnásobku výše big blindu. Počet sázek během jedné hry je omezen na čtyři: sázku (bet) a následně tři navýšení (raise). Ve hrách hraných v tomto režimu je možné navýšit maximálně třikrát v daném handu.

- **Pot Limit**

Maximální výše sázky je omezena pouze aktuálním počtem žetonů v potu (případně, pokud v daném kole sázek již byla učiněna sázka některým z ostatních účastníků hazardní hry, navýšením o výši této sázky, kterou musí účastník hazardní hry nejprve dorovnat), účastník hazardní hry tedy může učinit sázku až do aktuální výše potu. Ve hrách hraných v tomto režimu není omezen počet navýšení v daném handu.

- **No Limit**

Maximální výše sázky není omezena v závislosti na aktuální výši potu ani není předem dána, je tedy omezena pouze tím, kolik žetonů účastník hazardní hry v daném okamžiku má k dispozici. Minimální částka navýšení odpovídá aktuální výši sázky v daném kole, kterou učinil některý z ostatních účastníků hazardní hry. Počet navýšení není omezen. Ve hrách hraných v tomto režimu není omezen počet navýšení v daném handu.

- **Smíšené hry**

U smíšených her se hraje střídavě v režimu Limit, Pot Limit nebo No Limit, a to předem stanoveným způsobem (interval, po kterém se režimy střídají, je u turnajových her stanoven většinou pomocí časového období, u hraní o peníze poté většinou určitým počtem odehraných her). V ostatním platí běžná pravidla každé dané hry. V případě smíšených her se výše blindů zvyšují v okamžiku, kdy se režim Pot Limit mění na režim Limit nebo No Limit.

Každé kolo sázení probíhá do doby, než všichni účastníci hazardní hry dorovnájí sázku nebo složí karty (pokud nepadnou žádné sázky, kolo je dokončeno, jakmile všichni zahrají check). Jakmile se dokončí kolo sázek, začne další kolo sázek/rozdávání anebo je hra ukončena.

Když je dorovnána poslední sázka nebo její navýšení, účastníci hazardní hry vyloží svoje karty na stůl, což se nazývá „showdown“. Tento okamžik hry rozhoduje, kdo vyhrává pot, protože účastníci hazardní hry jeden po druhém ukazují svoje karetní kombinace. Může se stát, že showdown nenastane, a to v případě, že jeden z účastníků hazardní hry učiní sázku nebo její navýšení a nikdo další sázku nedorovná (jinými slovy, všichni účastníci hazardní hry se rozhodli složit). V takovém případě sázející účastník hazardní hry vyhrává celý pot.

Všichni účastníci hazardní hry, kterým byly rozdány karty v daném handu, mají právo vyžádat si a vidět skryté karty, které se dostaly až na showdown. Tyto karty účastníci hazardní hry naleznou v Herní historii a v Záznamu handů každé hry. Herní historie a Záznam handů představují nástroje, ke kterým mají účastníci hazardní hry snadný přístup kliknutím na dané pole v uživatelském rozhraní či po dohrání dané hry v části Nástroje dostupné prostřednictvím lobby. Přístup ke skrytým kartám mají pouze účastníci hazardní hry, kteří se účastnili daného handu.

V systému provozovatele je zakázán tzv. chip-dumping, tedy praktika, kdy jeden účastník záměrně složí hand, aby jeho žetony (ať už v turnaji či v cash game) získal jiný určený účastník. Porušení tohoto pravidla opravňuje Provozovatele diskvalifikovat účastníky zapojené do chip-dumpingu z dané hry, zamezit jim do budoucna v účasti na hře u stejného stolu či ve stejném turnaji, případně též zrušit jejich uživatelská konta.

Běžná hra pokeru: Table stakes (účastník hazardní hry nemůže vsadit více než má) a all-in (vsazeno všechno)

Ve všech pokerových hrách u Provozovatele platí zásada „table stakes“, což znamená, že účastník hazardní hry může vsadit a navyšovat pouze žetony, které má k dispozici při zahájení hry. V průběhu hry lze využít pravidlo „All-In“, které říká, že účastník hazardní hry nemůže být donucen vzdát hru z důvodu nedostatku žetonů na dorovnání sázky. Takovýto účastník hazardní hry je ve stavu „all-in“. Tento účastník hazardní hry má poté nárok na podíl na potu odpovídající výši z té fáze hry, kdy učinil svoji poslední sázku. Zbylí účastníci hazardní hry pak hrají na tzv. vedlejší pot („side pot“), který nemohou vyhrát účastníci hazardní hry v all-inu. Pokud vyhlásí all-in více účastníků hazardní hry během hry, sestaví se více side potů.

Poker má mnoho variant a Provozovatel nabízí účastníkům hazardní hry následující:

- Texas Hold'em
- Omaha
- Omaha Hi/Lo
- 5 Card Omaha
- 5 Card Omaha Hi/Lo
- Courchevel
- Courchevel Hi/Lo
- 7 Card Stud
- 7 Card Stud Hi/Lo
- Razz
- 5 Card Draw
- 2-7 Triple Draw
- 2-7 Single Draw
- HORSE
- HOSE
- 8-Game
- Badugi

Během hry může též docházet ke střídání jednotlivých hraných variant pokeru, a to zejména po určitém časovém intervalu či po určitém množství odehraných her (handů).

Hodnoty karetních kombinací v pokeru:

Různé varianty pokeru užívají různé soubory kombinací a jejich hodnot/pořadí, a to konkrétně následující:

- Hry typu Texas Hold'em, Omaha, 5 Card Omaha, Courchevel, 7 Card Stud a 5 Card Draw všechny užívají tradiční pokerové pořadí „high“ (vysoké karty).
- Pro Omaha Hi/Lo, 5 Card Omaha Hi/Lo, Courchevel Hi/Lo, Razz a 7 Card Stud Hi/Lo je typický soubor nízkých kombinací „Ace to Five“.
- Hodnocení pořadí na základě souboru nízkých kombinací „Deuce to Seven“ naleznete u her 2-7 Single Draw a 2-7 Triple Draw.
- Ve hře Badugi se používá speciální hodnocení kombinací, které ji činí jedinečnou.

Tyto různé soubory karetých kombinací a jejich hodnot jsou detailně popsány níže vždy u první varianty pokeru, která daný soubor používá; následně je odkazováno právě na tuto první variantu.

Nabízené varianty pokeru:

a. Texas Hold'em

V Texas Hold'emu jsou každému účastníkovi hazardní hry rozdány jeho dvě karty lícem dolů (tzv. „vlastní karty“), které patří pouze jemu. Dalších pět společných karet se postupně rozdává na stůl lícem nahoru, aby sestavily tzv. „board“. Všichni aktivní účastníci hazardní hry poté hrají s těmito společnými kartami a s vlastními dvěma kartami, a každý z nich se snaží vytvořit co nejlepší kombinaci pěti karet. V Texas Hold'emu může účastník hazardní hry použít těchto sedm karet, aby sestavil svou nejlepší možnou pokerovou kombinaci pěti karet s použitím žádné, jedné nebo dvou vlastních karet.

V Texas Hold'emu označuje značka nazvaná „button“ nebo „označení dealera“ toho účastníka hazardní hry, který je formálním dealerem aktuální hry. Před začátkem hry vloží účastník hazardní hry sedící bezprostředně po směru hodinových ručiček od této značky povinnou sázku, tzv. malý blind - „small blind“. Účastník hazardní hry sedící bezprostředně po směru hodinových ručiček od sázky small blind vloží další povinnou sázku, známou jako velký blind - „big blind“ (ta představuje dvojnásobek small blindu). V závislosti na přesné struktuře hry může být každý účastník hazardní hry požádán také o vložení „ante“; to je vždy zobrazeno před vstupem do hry.

Poté každý z účastníků hazardní hry obdrží své dvě vlastní karty.

- **Možnosti sázení účastníka hazardní hry**

V Texas Hold'emu, stejně jako v jiných variantách pokeru, existují následující možnosti - „položít“ (fold), „vyčkat“ (check), „vsadit“ (bet), „dorovnat“ (call) nebo „navýšit“ (raise). Jejich dostupnost vždy závisí na dané situaci a akcích ostatních účastníků hazardní hry. Každý účastník hazardní hry má vždy možnost složit karty a vzdát se podílu na potu. Pokud ještě nikdo nevsadil, může účastník hazardní hry buď zahrát check (vyčkat), anebo vsadit sám. Pokud účastník hazardní hry vsadil, následující účastníci hazardní hry mohou položit, dorovnat či navýšit sázku. K dorovnání stačí vložit stejnou částku, kterou vsadil předchozí účastník hazardní hry. Navýšení znamená nejen dorovnat předchozí sázku, ale také tuto sázku navýšit, a to nejméně o částku ve výši big blindu. Sázení pokračuje v každém kole sázek, dokud všichni aktivní účastníci hazardní hry (ti, kteří nesložili) nevloží do potu shodnou částku.

- **Před flopem**

Poté, co si každý účastník hazardní hry prohlédne své dvě vlastní karty, má možnost zapojit se do hry dorovnáním nebo navýšením big blindu. Jako první hraje účastník hazardní hry sedící bezprostředně po směru hodinových ručiček od big blindu. Daný účastník hazardní hry má možnost složit (fold), dorovnat (call) nebo navýšit (raise). Dorovnání (call) musí být ve stejné výši jako big blind, zatímco navýšení (raise) musí být alespoň dvakrát vyšší než big

blind. Pokud je big blind např. 1 USD, bude dorovnání stát 1 USD a navýšení nejméně 2 USD. Poté hra pokračuje ve směru hodinových ručiček.

- **Flop**

V této fázi jsou rozdány doprostřed stolu tři karty lícem nahoru. To se nazývá „flop“. V Texas Hold'emu jsou tyto tři karty na flopu společné karty a jsou k dispozici všem aktivním účastníkům hazardní hry. Sázení na flopu začíná u prvního aktivního účastníka hazardní hry po směru hodinových ručiček od značky dealera (tzv. „button“). Možnosti sázení se neliší od možností před flopem, takže pokud nikdo nevsadí, účastníci hazardní hry mohou zvolit variantu check a převést tak akci na dalšího aktivního účastníka hazardní hry po směru hodinových ručiček.

- **Turn**

Poté, co účastníci hazardní hry ukončí sázení na flopu, se rozdá lícem nahoru další karta - „turn“. Turn je čtvrtou společnou kartou v Texas Hold'emu. Následuje další kolo sázek a začíná ho první aktivní účastník hazardní hry sedící po směru hodinových ručiček od buttonu.

- **River**

Po ukončení sázení v rámci předchozího kola se rozdá lícem nahoru další karta - „river“. River je pátou a poslední společnou kartou v rámci hry Texas Hold'em. Sázký začínají od prvního aktivního účastníka hazardní hry po směru hodinových ručiček od buttonu a platí zde stejná pravidla pro sázení jako na flopu a turnu vysvětlená výše.

- **Showdown**

Pokud po skončení posledního kola sázek zbývá ve hře více než jeden účastník hazardní hry, ukazuje karty ten, který jako poslední vsadil (provedl Bet) nebo navýšil (provedl Raise). Pokud v posledním kole neproběhla žádná sázka, pak jako první ukazuje karty účastník hazardní hry sedící bezprostředně po směru hodinových ručiček od buttonu. Účastník hazardní hry s nejlepší pokerovou kombinací pěti karet vyhrává pot. V případě rovnosti kombinací karet si pot rovným dílem rozdělí mezi sebe účastníci hazardní hry s nejlepší kombinací. Při hře Texas Hold'em jsou si všechny barvy rovny.

Poté, co je pot vyplacen výherci, je možno rozehrát novou hru Texas Hold'em. Button se posouvá po směru hodinových ručiček k dalšímu účastníkovi hazardní hry, znovu se vloží blindy a ante a účastníkům hazardní hry jsou rozdány nové karty. Výjimkou z tohoto pravidla jsou Zoom cash games a Zoom turnaje (tato vlastnost je vždy uvedena před vstupem do hry), kde jsou účastníci hazardní hry přesunuti k novému stolu s novými soupeři po každé odehrané hře, jakmile je hand dokončen (či okamžitě poté, co daný účastník hazardní hry složil, což může učinit i předtím, než je na řadě; nicméně účastníci hazardní hry mohou taktéž pomocí příslušného tlačítka zvolit možnost sledovat zbytek hry i poté, co již složili).

Texas Hold'em používá tzv. tradiční hodnoty karetních kombinací v pokeru (vysoké karty), jejichž popis následuje:

Tradiční hodnoty karetních kombinací v pokeru (vysoké karty)

Postupka v barvě (straight flush): Postupka pěti karet stejné barvy.



V případě rovnosti kombinací: Postupka zakončená vyšší hodnotou karty vyhrává.

Nejlepší možná postupka v barvě se nazývá **královská postupka (Royal Flush)** a tvoří ji eso, král, dáma, jack a desítka jedné barvy. Královská postupka je neporazitelná kombinace.

Čtveřice (Čtveřice (Four of a Kind)): Jedná se o čtveřici karet jedné hodnoty a jedna doplňková karta neboli „kicker“.



V případě rovnosti kombinací: Vyšší hodnota čtveřice karet vyhrává. Ve hrách s otevřenými kartami v případě rovnosti hodnot čtveřic rozhoduje o výherci vyšší pátá, doplňková karta.

Full House: Jde o trojici a jinou dvojici.



V případě rovnosti kombinací: Vyhrává účastník hazardní hry s nejvyšší hodnotou trojice karet. Ve hrách s otevřenými kartami v případě shodné trojice karet vyhrává účastník hazardní hry s vyšší hodnotou dvojice karet.

Flush: Kombinace pěti karet jedné barvy.



Vyhrává účastník hazardní hry, který má nejvyšší hodnotu karty. Je-li potřeba, rozhoduje vyšší hodnota druhé, třetí, čtvrté, případně páté nejvyšší karty. Pokud má všech pět karet stejnou hodnotu, pot se dělí rovnoměrně mezi všechny účastníky hazardní hry (tzv. split). U flushu není barva rozhodující.

Postupka (Straight): Postupka, která je složena z pěti karet.



V případě rovnosti kombinací: Vyhrává postupka zakončená vyšší kartou.

Poznámka: Eso lze jako jedinou ze všech karet použít na začátku nebo na konci postupky. A, K, Q, J, T je nevyšší možná postupka (eso nejvyšší), zatímco kombinace 5, 4, 3, 2, A je nejnižší možná varianta (pětka nejvyšší).

Trojice (Three of a kind): Trojice karet stejné hodnoty a dvě libovolné doplňkové karty různé hodnoty.



V případě rovnosti kombinací: Vyhrává vyšší trojice. Ve hrách s otevřenými kartami v případě shodné trojice karet vyhrává nejvyšší, případně druhá nejvyšší doplňková karta.

Dva páry (Two pairs): Dvě dvojice karet stejné hodnoty a jedna doplňková karta.



V případě rovnosti kombinací: Vyhrává vyšší pár z obou dvojic. Mají-li účastníci hazardní hry shodnou kombinaci páru, vyhrává druhý nejvyšší pár. V případě rovnosti obou dvou párů vyhrává vyšší doplňková karta.

Dvojice: Dvojice karet se stejnou hodnotou a tři libovolné doplňkové karty navzájem odlišných hodnot.



V případě rovnosti kombinací: Nejvyšší pár vyhrává. Mají-li účastníci hazardní hry stejný pár, vyhrává nejvyšší první, případně druhá nebo třetí doplňková karta.

Vysoká karta (High card): V případě, že účastník hazardní hry nemá žádnou z uvedených kombinací.



V případě rovnosti kombinací: Vyhrává nejvyšší karta, přetrvává-li shoda, vyhrává druhá, třetí nebo čtvrtá nejvyšší karta a případně karta nejnižší.

b. Omaha

Pokerová hra Omaha se hraje stejně jako Texas Hold'em, se small blindem a big blindem, „boardem“ o pěti společných kartách a čtyřmi koly sázení. V případě Omahy jsou však každému účastníku hazardní hry rozdány čtyři vlastní karty, které patří pouze jemu. Všichni účastníci hazardní hry použijí přesně tři z pěti společných karet v kombinaci s přesně dvěma vlastními kartami, aby vytvořili co nejlepší kombinaci pěti karet.

Účastník hazardní hry s nejlepší kombinací pěti karet vyhrává pot. V Omaze musí účastníci hazardní hry použít pouze dvě ze svých čtyř vlastních karet do kombinace s přesně třemi kartami na stole. V případě shody kombinací karet si pot rovným dílem rozdělí mezi sebe účastníci hazardní hry s nejlepší kombinací.

Omaha používá tzv. tradiční hodnoty karetních kombinací v pokeru (vysoké karty), jejichž popis je uveden pod popisem pravidel Texas Hold'emu výše.

c. Omaha Hi/Lo

Pokerová hra Omaha Hi/Lo se hraje stejně jako Texas Hold'em, se small blindem a big blindem, „boardem“ o pěti společných kartách a čtyřmi koly sázení. V případě Omahy Hi/Lo jsou však každému účastníkovi hazardní hry rozdány čtyři vlastní karty. Všichni účastníci hazardní hry použijí přesně dvě ze svých čtyř vlastních karet do kombinace s přesně třemi společnými kartami, aby vytvořili co nejlepší kombinaci pěti karet. Pot se dělí mezi nejlepší vysoký („high“) hand a nejlepší nízký („low“) hand. Účastníci hazardní hry mohou použít k sestavení svého vysokého a nízkého handu různé kombinace dvou karet ze svého handu, ale v každé z nich musí použít přesně dvě vlastní karty a tři společné karty.

Omaha Hi/Lo se hraje s omezením „8-or-better“, což znamená, že nízký hand musí tvořit nejméně pět různých karet v hodnotě osm a nižší.

Účastník hazardní hry s nejlepší kombinací pěti vysokých karet získává půl potu, účastník hazardní hry s nejlepší kombinací pěti nízkých karet druhou polovinu. V případě shody kombinací se podíl na potu za vysoký hand a podíl na potu za nízký hand rovnoměrně rozdělí mezi účastníky hazardní hry s nejlepšími kombinacemi. Pokud má více účastníků hazardní hry handy stejné hodnoty, nastává remíza, při které si rozdělí mezi sebe pot rovným dílem. Například pokud nastane situace, kdy má nárok na pot jeden účastník hazardní hry s vysokým handem a dva účastníci hazardní hry se shodným nízkým handem, vyhrává vítězný účastník s vysokým handem polovinu potu, zatímco účastníci s nízkým handem získají každý jednu čtvrtinu potu. Pokud žádná kombinace nesplňuje podmínky pro nízký hand, vyhrává celý pot nejlepší vysoká kombinace (high hand).

Omaha Hi/Lo používá pro sestavení nejlepší kombinace vysokých karet tzv. tradiční hodnoty karetních kombinací v pokeru (vysoké karty), jejichž popis je uveden pod popisem pravidel Texas Hold'emu výše, a pro sestavení nejlepší kombinace nízkých karet používá hodnoty karetních kombinací zvané „Ace to Five (nízké karty)“, jejichž popis následuje:

Hodnoty kombinací Ace to Five (nízké karty)

V případě Ace to Five (nízké karty) není barva rozhodující. Jiné kombinace než níže uvedené (např. flush, postupka, dvojice, trojice atd., které jsou užívány např. v „tradičních hodnotách karetních kombinací v pokeru (vysoké karty)“) zde nemají žádnou hodnotu. Esa jsou v low kombinacích vždy počítána jako nejnižší karty. Hodnota karet v low kombinaci o pěti kartách začíná vždy nejvyšší kartou a dále se postupuje směrem dolů.

Poznámka: za nízké („low“) karty se považují eso, dvojka, trojka, čtyřka, pětka, šestka, sedmička a osmička; za vysoké („high“) se potom považují osmička, devítka, desítka, kluk (karta J), královna (karta Q), král (karta K) a eso. Osmička a eso tedy mohou mít jak povahu nízké karty, tak povahu vysoké karty.

Five Low nebo **Wheel:** Pětka, čtyřka, trojka, dvojka a eso.



V případě rovnosti kombinací: Všichni, co drží Five-high kombinaci, si dělí pot.

Six Low: Pět libovolných karet se šestkou jako nejvyšší kartou.



V případě rovnosti kombinací: Druhá nejnižší karta vyhrává pot. Proto 6, 4, 3, 2, A poráží 6, 5, 4, 2, A. Je-li to nutné, rozhodují další nejnižší karty v kombinaci - třetí nejvyšší, čtvrtá nejvyšší a pátá nejvyšší.

Seven Low: Pět libovolných karet se sedmičkou jako nejvyšší kartou.



V případě rovnosti kombinací: Druhá nejnižší karta vyhrává pot. Je-li to nutné, rozhodují další nejnižší karty v kombinaci - třetí nejvyšší, čtvrtá nejvyšší a pátá nejvyšší.

Eight Low: Pět libovolných karet s osmičkou jako nejvyšší kartou.



V případě rovnosti kombinací: Druhá nejnižší karta vyhrává pot. Je-li to nutné, rozhodují další nejnižší karty v kombinaci - třetí nejvyšší, čtvrtá nejvyšší a pátá nejvyšší.

Poznámka: Eight Low je nejslabší kombinací kvalifikující se pro variantu low her typu Omaha Hi/Lo a 7 Card Stud Hi/Lo. Nicméně v Razzu neexistuje žádné takové omezení, a celý pot vyhrává vždy nejnižší (tedy v této hře nejlepší) kombinace, i pokud se jedná o nine low, queen low nebo dokonce pár (viz níže popis hry Razz).

d. 5 Card Omaha

5 Card Omaha je hra odvozená z Omahy. Rozdíl mezi touto pokerovou variantou a Omahou je, že zde každý účastník obdrží pět vlastních karet místo čtyř. Stejně jako v Omaze se poté postupně rozdává na stůl pět společných karet lícem nahoru, aby sestavily tzv. „board“. Všichni účastníci hazardní hry používají *přesně* dvě ze svých pěti vlastních karet ve spojení s *přesně* třemi společnými kartami k sestavení nejlepšího možného pokerového handu o pěti kartách.

e. 5 Card Omaha Hi/Lo

5 Card Omaha Hi/Lo je hra odvozená z Omahy Hi/Lo. Rozdíl mezi touto pokerovou variantou a Omahou Hi/Lo je, že zde každý účastník obdrží pět vlastních karet místo čtyř. Stejně jako v Omaze Hi/Lo se poté postupně rozdává na stůl pět společných karet lícem nahoru, aby sestavily tzv. „board“. Všichni účastníci hazardní hry používají *přesně* dvě ze svých pěti vlastních karet ve spojení s *přesně* třemi společnými kartami k sestavení nejlepšího možného pokerového handu o pěti kartách. Pot se dělí napůl mezi nejlepší kombinaci vysokých pěti karet („Hi“) a nejlepší kombinací nízkých pěti karet („Lo“), odkud je odvozeno jméno hry. Účastníci hazardní hry mohou k sestavení svých nejlepších možných kombinací vysokých a nízkých karet použít různé karty ze svých vlastních karet, ale v každém handu musí být přesně dvě vlastní karty a tři společné karty.

f. Courchevel

Courchevel je hra odvozená z 5 Card Omahy. Každý z účastníků hazardní hry ve hře Courchevel obdrží pět vlastních karet. Lícem nahoru se pak na stůl rozdává postupně pět společných karet, které sestaví tzv. „board“. Všichni účastníci hazardní hry používají *přesně* dvě ze svých pěti vlastních karet ve spojení s *přesně* třemi společnými kartami k sestavení nejlepšího možného pokerového handu o pěti kartách. Courchevel se liší od 5 Card Omahy v tom, že první karta flopu je rozdána na stůl hned na začátku hry, ještě před prvním kolem sázení (před flopem).

Courchevel používá tzv. tradiční hodnoty karetních kombinací v pokeru (vysoké karty), jejichž popis je uveden pod popisem pravidel Texas Hold'emu výše.

g. Courchevel Hi/Lo

Courchevel je hra odvozená z 5 Card Omahy Hi/Lo. Každý z účastníků hazardní hry ve hře Courchevel Hi/Lo obdrží pět vlastních karet. Lícem nahoru se pak na stůl rozdává postupně pět společných karet, které sestaví tzv. „board“. Všichni účastníci hazardní hry používají *přesně* dvě ze svých pěti vlastních karet ve spojení s *přesně* třemi společnými kartami k sestavení nejlepšího možného pokerového handu o pěti kartách. Pot se dělí napůl mezi nejlepší kombinací vysokých pěti karet a nejlepší kombinací nízkých pěti karet. Courchevel Hi/Lo se liší od 5 Card Omahy Hi/Lo v tom, že první karta flopu je rozdána na stůl hned na začátku hry, ještě před prvním kolem sázení (před flopem).

h. 7 Card Stud

V průběhu hry 7 Card Stud je účastníkům hazardní hry jednotlivě rozdáno sedm karet, ale o vítězi rozhoduje nejlepší kombinace tvořená pouze pěti kartami.

Před zahájením hry 7 Card Stud všichni účastníci hazardní hry povinně vsadí ante v určité nominální hodnotě (jedná se většinou o 1/10 velké sázky; přesné výše sázek závisí na dané hře a jsou zobrazeny v titulní liště stolu). Každý účastník hazardní hry dostane tři karty, dvě karty lícem dolů („vlastní karty“) a jednu lícem nahoru. Účastník hazardní hry, jehož odkrytá karta má nejnižší hodnotu (eso se pro tyto účely považuje za nejvyšší kartu), musí učinit první sázku, tzv. „bring-in“ (jedná se většinou o 1/5 velké sázky). Po zaplacení bring-inu je na řadě účastník hazardní hry sedící bezprostředně po směru hodinových ručiček od účastníka hazardní hry, který zaplatil bring-in. Tento účastník hazardní hry může buď složit (a tedy ukončit svou účast na této hře 7 Card Stud), dorovnat bring-in (tedy vsadit částku odpovídající výši bring-inu), či navýšit (tedy vsadit částku ve výši malé sázky; malá sázka je obvykle rovna polovině velké sázky). V případě, že již byla některým z dříve hrajících účastníků hazardní hry vsazena malá sázka, dorovnání následně bude taktéž ve výši této malé sázky, navýšení pak bude ve výši dvou malých sázek. Sázení probíhá okolo hracího stolu po směru hodinových ručiček, a to dokud každý účastník hazardní hry u hracího stolu buď vsadil stejnou částku jako ostatní, nebo složil.

Poznámka: Za účelem určení účastníka hazardní hry, který má povinnost učinit bring-in v 7 Card Stud rozhoduje o hodnotě karet barva, a to v pořadí kříže (nejnižší), káry, srdce a piky (nejvyšší). Rozhoduje nejnižší barva, takže pokud jsou na počátku handu viditelné srdcová a kárová dvojka, potom kárová dvojka vkládá bring-in.

Poté je každému zbývajícimu účastníku hazardní hry rozdána další karta lícem nahoru, tzv. „Fourth Street“. Hru začíná ten účastník hazardní hry, jehož dvě odkryté karty mají nejvyšší hodnotu (tedy opačně než v případě určení účastníka hazardní hry, který má povinnost učinit bring-in). Tento účastník hazardní hry si může vsadit (bet) nebo zahrát check. Pokud žádný účastník hazardní hry nemá mezi svými kartami lícem nahoru párové karty, bude se jednat o malou sázku. Pokud některý účastník hazardní hry má párové karty, mají účastníci hazardní hry možnost dle vlastní volby vsadit malou nebo velkou sázku. Pokud některý z nich vsadí velkou sázku, výše následných dorovnání

a navýšení v tomto kole sázení je určena výší velké sázky. Sázení dále probíhá obdobně jako v případně prvního kola sázení.

Po ukončení druhého kola sázení je každému zbývajícimu účastníku hazardní hry rozdána další karta lícem nahoru, tzv. „Fifth Street“ a následuje třetí kolo sázení. Na řadě je opět ten účastník hazardní hry, jehož odkryté karty (tentokrát již tři) mají nejvyšší hodnotu.

Poznámka: Počínaje kartou Fifth Street se po zbytek hry sázky a navýšení činí ve výši odpovídající velké sázce.

Po ukončení třetího kola sázení je každému zbývajícimu účastníku hazardní hry rozdána další karta lícem nahoru, tzv. „Sixth Street“ a následuje čtvrté kolo sázení. Na řadě je opět ten účastník hazardní hry, jehož odkryté karty (tentokrát již čtyři) mají nejvyšší pokerovou hodnotu.

Po ukončení čtvrtého kola sázení je každému zbývajícimu účastníku hazardní hry rozdána sedmá a poslední karta, a to lícem dolů, takže ji uvidí pouze účastník hazardní hry, kterému je rozdána. Následuje páté, poslední kolo sázení. Akci opět začíná ten účastník hazardní hry, jehož odkryté karty (tedy stále čtyři karty, neboť poslední karta byla rozdána lícem dolů) mají nejvyšší pokerovou hodnotu.

Zůstává-li ve hře více než jeden účastník hazardní hry po ukončení závěrečného kola sázek, pak poslední sázející / navyšující účastník hazardní hry vyloží svoje karty na stůl jako první. V případě, že v posledním kole nepadla žádná sázka, pak jako první vykládá svoje karty účastník hazardní hry na první pozici (sedadlo 1, poté sedadlo 2 a tak dále).

Účastník hazardní hry s nejlepší kombinací pěti karet vyhrává pot. V případě shodných kombinací se pot rozdělí rovnoměrně mezi účastníky hazardní hry s nejlepšími pětikaretními kombinacemi.

Po rozdělení potu lze zahájit novou hru 7 Card Stud Poker.

7 Card Stud používá tzv. tradiční hodnoty karetních kombinací v pokeru (vysoké karty), jejichž popis je uveden pod popisem pravidel Texas Hold'emu výše.

i. 7 Card Stud Hi/Lo

Ve hře 7 Card Stud Hi/Lo je každému účastníku hazardní hry v průběhu hry rozdáno sedm karet, ale o vítězi rozhoduje pouze karetní kombinace pěti karet každého účastníka hazardní hry. Aby měl účastník hazardní hry nárok na zisk části potu za low (nízké karty), musí low hand splňovat podmínku „Eight-or-better“, tedy být složen z karet s hodnotou osm a nižší. Účastníci hazardní hry mohou k sestavení svých nejlepších možných kombinací vysokých a nízkých karet použít různé karty ze svých sedmi karet.

Způsob hry pokerových her 7 Card Stud Hi/Lo je stejný jako u hry 7 Card Stud, kdy účastník hazardní hry s nejnižší kartou je povinen učinit bring-in a sáz se v pěti kolech.

Účastník hazardní hry s nejlepší kombinací vysokých pěti karet („Hi“) získává polovinu potu a účastník hazardní hry s nejlepší kombinací nízkých pěti karet („Lo“) získává druhou polovinu potu. Jestliže žádný účastník hazardní hry nesestaví nepárovou kombinaci pěti karet s hodnotami 8 a menšími (low hand), bere celý pot nejlepší kombinace vysokých karet (high hand).

7 Card Stud Hi/Lo používá pro sestavení nejlepší kombinace vysokých karet tzv. tradiční hodnoty karetních kombinací v pokeru (vysoké karty), jejichž popis je uveden pod popisem pravidel Texas Hold'emu výše, a pro sestavení nejlepší kombinace nízkých karet používá hodnoty karetních kombinací zvané „Ace to Five (nízké karty)“, jejichž popis je uveden pod popisem pravidel Omaha Hi/Lo výše.

j. Razz

Razz (7 Card Stud, pouze nízka) je pokerová hra, ve které při odkrytí karet vyhrává nejnižší (a tedy nejlépe hodnocená) pokerová kombinace „Ace to five“. V Razzu je účastníkům hazardní hry v průběhu hry rozdáno celkem sedm karet, ale pro stanovení vítěze je rozhodující pouze nejnižší (tedy nejlépe hodnocený) hand z pětikaret.

Způsob hry Razz je stejný jako u hry 7 Card Stud s výjimkou toho, že bring-in je povinen učinit účastník hazardní hry s nejlépe hodnocenou kartou (což je ovšem stejně jako ve hře 7 Card Stud karta nejnižší; toto je způsobeno odlišným hodnocením karet/handů typickým pro Razz).

Pot vyhrává účastník hazardní hry s nejlepší 5karetní kombinací Ace to five.

Razz používá hodnoty karetních kombinací zvané „Ace to Five (nízké karty)“, jejichž popis je uveden pod popisem pravidel Omaha Hi/Lo výše. Ovšem na rozdíl od her Omaha Hi/Lo a 7 Card Stud Hi/Lo, kde je hodnota Eight Low nejslabší kombinací (jinými slovy slabší kombinace v nich nemají žádnou hodnotu), v Razzu neexistuje žádné takové omezení, a celý pot vyhrává vždy nejnižší (tedy v této hře nejlepší) kombinace, i pokud se jedná o nine low, queen low nebo dokonce pár.

Pokud mají dva nebo více účastníků hazardní hry po ukončení posledního kola sázení hand shodné hodnoty, pot se mezi ně rozdělí rovnoměrně. Barvy karet v tomto ohledu nehrají roli.

k. 5 Card Draw

Variety pokerových her s výměnou se hrají se sázkami naslepo (blindy), stejně jako Texas Hold'em nebo Omaha. První účastník hazardní hry po velké sázce (big blind) má na výběr složit karty (fold), dorovnat sázku (call) nebo ji navýšit (raise). Kolo pokračuje po směru hodinových ručiček kolem pokerového stolu až do jeho ukončení.

Po skončení prvního kola sázení následuje výměna karet (draw). V tomto okamžiku si každý účastník hazardní hry vybere ty karty, které si přeje odložit (discard). Proces odkládání karet probíhá po směru hodinových ručiček podél stolu. Účastníci hazardní hry potom dostanou karty za své odložené karty. Účastník hazardní hry si nemusí vzít žádné karty a může zůstat „stand pat“, tj. bez výměny karet.

Poté, co všichni vymění své nechtěné karty za nové, následuje další kolo sázení počínaje prvním účastníkem hazardní hry nalevo od značky button.

U her typu draw se může stát, že bude potřeba více karet, než zbývá v balíčku. V tomto případě se karty opět zamíchají a hra pokračuje s novým balíčkem karet.

Účastník hazardní hry s nejlepší kombinací pěti karet vyhrává pot. Poté, co je vyplacen pot za nejlepší kombinaci, je připravena nová hra 5 Card Draw.

Pokud mají dva nebo více handů shodnou hodnotu, pot se mezi ně rozdělí rovnoměrně. Barvy karet zde nehrají roli.

5 Card Draw používá tzv. tradiční hodnoty karetních kombinací v pokeru (vysoké karty), jejichž popis je uveden pod popisem pravidel Texas Hold'emu výše.

l. 2-7 Triple Draw

2-7 Triple Draw Lowball je pokerová hra, ve které vyhrává pot kombinace *nízkých* karet (jde tedy o „Lowball“ variantu pokerové hry). Je to hra s výměnou karet, kdy se rozdává pět karet, a poté při výměně (draw) účastníci hazardní hry mohou odložit žádnou nebo až všech pět svých karet a dostanou zpět stejný počet. Základní pravidla hry a sázení jsou stejná jako v případě 5 Card Draw,

s tím, že ve hře Triple Draw si každý účastník hazardní hry může vyměnit své karty celkem třikrát, i když si nemusí vyměnit ani jednu (stand pat), anebo naopak, měnit všechny karty během všech výměn.

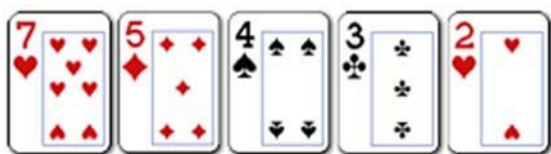
2-7 Triple Draw používá hodnoty karetních kombinací zvané „Deuce to Seven (nízké karty)“, jejichž popis následuje:

Hodnota kombinací Deuce to Seven (nízké karty)

Hodnota kombinací Deuce to Seven (nízké karty) je pravým opakem klasických „high“ hodnocení kombinací. Jelikož v klasickém high pokeru znamenají vlastní karty účastníka v hodnotě sedm a pět v rozdílné barvě nejhorší kombinaci, s kartami mimo barvu budete v deuce to seven pro low držet nejlepší možnou kombinaci („perfect seven“ low nebo „wheel“).

Eso se v Deuce to Seven vždycky hraje jako vysoká karta (proto z kombinace A, 5, 4, 3, 2 nelze sestavit postupku, ale hand má hodnotu eso low). Postupky a barva se ve hře Deuce to Seven mezi kombinace nepočítají.

Seven Low: Znamená jakýchkoliv pět nepárových karet mimo barvu netvořících postupku, s nejvyšší kartou sedm. Nejlepší možná kombinace je 7, 5, 4, 3, 2, které se též říká „wheel“ („kolo“) nebo „number one“.



V případě rovnosti kombinací: nižší druhá nejvyšší karta vyhrává pot. To znamená, že kombinace 7, 5, 4, 3, 2 poráží 7, 6, 5, 3, 2 („Seven-Five low“ tedy poráží „Seven-Six low“). Je-li to nutné, rozhodují další karty v kombinaci - třetí nejvyšší, čtvrtá nejvyšší a pátá nejvyšší.

Eight Low: Znamená jakýchkoliv pět nepárových karet mimo barvu netvořících postupku, s osmičkou jako nejvyšší kartou.



V případě rovnosti kombinací: nižší druhá nejvyšší vyhrává pot. Je-li to nutné, rozhodují další karty v kombinaci - třetí nejvyšší, čtvrtá nejvyšší a pátá nejvyšší.

Nine Low: Znamená jakýchkoliv pět nepárových karet mimo barvu netvořících postupku, s devítkou jako nejvyšší kartou.



V případě rovnosti kombinací: nižší druhá nejvyšší vyhrává pot. Je-li to nutné, rozhodují další karty v kombinaci - třetí nejvyšší, čtvrtá nejvyšší a pátá nejvyšší.

Ten Low: Znamená jakýchkoliv pět nepárových karet mimo barvu netvořících postupku, s desítkou jako nejvyšší kartou.



V případě rovnosti kombinací: nižší druhá nejvyšší vyhrává pot. Je-li to nutné, rozhodují další karty v kombinaci - třetí nejvyšší, čtvrtá nejvyšší a pátá nejvyšší.

Dále dle stejné logiky existují kombinace Jack Low, Queen Low, King Low, Ace Low. Pokud účastník hazardní hry nemůže sestavit kombinaci z karet různých hodnot, má pár, či dva páry, trojici, či dokonce full house či poker (viz hodnoty u tzv. tradiční hodnoty karetních kombinací v pokeru (vysoké karty)), s tím, že pouhý jeden pár je lepší variantou než dva páry, ty jsou zas lepší než trojice atd. Pokud mají dva účastníci stejnou kombinaci, tedy např. pár, vyhrává ten účastník, jehož pár má nižší hodnotu. Hodnocení kombinací je tedy v zásadě opačné než u tzv. tradičních hodnot karetních kombinací v pokeru (vysoké karty).

V hrách používajících systém Deuce to Seven (nízké karty) tedy neexistuje žádné omezení kombinací na nízké karty (podobně jako u Razzu). Výše jsou uvedeny příklady kombinací, které mohou během hry přijít – avšak pot v Deuce to Seven vyhrává vždy nejnižší kombinace (i když je to pár nebo horší).

m. 2-7 Single Draw

2-7 Triple Draw Lowball je pokerová hra, ve které vyhrává pot kombinace *nízkých* karet (jde tedy o „Lowball“ variantu pokerové hry). Je to hra s výměnou karet, kdy se rozdá pět karet, a poté při výměně (draw) mohou účastníci hazardní hry odložit žádnou nebo až všech pět svých karet a dostanou zpět stejný počet. Základní pravidla hry a sázení jsou stejná jako v případě 2-7 Triple Draw, s tím, že ve hře 2-7 Single Draw si každý účastník hazardní hry může (ale nemusí) vyměnit své karty pouze jednou.

2-7 Single Draw používá hodnoty karetních kombinací zvané „Deuce to Seven (nízké karty)“, jejichž popis je uveden pod popisem pravidel 2-7 Triple Draw výše.

n. HORSE

HORSE ve skutečnosti představuje počáteční písmena těchto pokerových her:

- (Texas) Hold'em
- Omaha Hi/Lo
- Razz (7 Card Stud Low)
- Stud (7 Card Stud High)
- Eight-or-better (7 Card Stud Hi/Lo)

HORSE se hraje jako jedno „kolo“ každé z her, která je jeho součástí. Začíná se s Texas Hold'emem v režimu Limit, a poté se střídá Omaha Hi/Lo v režimu Limit, Razz, 7 Card Stud, a nakonec 7 Card Stud Hi/Lo. Po dohrání 7 Card Stud Hi/Lo je herní kolo u konce a hra se přesouvá zpět k Texas Hold'emu v režimu Limit atd. V horní části uživatelského rozhraní se účastníci hazardní hry dozví, která z her je právě aktuální.

Při přesunu z Omaha Hi/Lo na Razz není button dostupný. To znamená, že při přesunu hry zpět na Texas Hold'em (po odehrání 7 Card Stud Hi/Lo) nemůže žádný z účastníků hazardní hry přeskočit blind nebo platit sázku navíc. Všechny hry v rámci HORSE se hrají v režimu Limit a platí obvyklá pravidla každé hry uvedená výše.

o. HOSE

HOSE ve skutečnosti představuje počáteční písmena těchto pokerových her:

- (Texas) Hold'em
- Omaha Hi/Lo
- Stud (7 Card Stud High)
- Eight-or-better (7 Card Stud Hi/Lo)

HOSE se hraje jako jedno „kolo“ každé z her, která je jeho součástí. Začíná se s Texas Hold'emem v režimu Limit, a poté se střídá Omaha Hi/Lo v režimu Limit, 7 Card Stud, a nakonec 7 Card Stud Hi/Lo. Po dohrání 7 Card Stud Hi/Lo je herní kolo u konce a hra se přesouvá zpět k Texas Hold'emu v režimu Limit atd. V horní části uživatelského rozhraní se účastníci hazardní hry dozví, která z her je právě aktuální.

Při přesunu z Omaha Hi/Lo na Stud (7 Card Stud High) není button dostupný. To znamená, že při přesunu hry zpět na Texas Hold'em (po odehrání 7 Card Stud Hi/Lo) nemůže žádný z účastníků hazardní hry přeskočit blind nebo platit sázku navíc. Všechny hry v rámci HOSE se hrají v režimu Limit a platí obvyklá pravidla každé hry uvedená výše.

p. 8-Game

Hra 8-Game je kombinace následujících osmi různých typů pokerové hry:

- T - Limit 2-7 Triple Draw;
- H - Limit Texas Hold'em;
- O - Limit Omaha Eight or Better (Hi/Lo);
- R – Razz;
- S - Limit 7 Card Stud;
- E - Limit Stud Eight or Better (Hi/Lo);
- H - No Limit Texas Hold'em;
- A - Pot Limit Omaha,

Hru 8-Game lze hrát jak ve formě turnaje, tak ve formě cash game. Turnajová forma 8-Game se hraje většinou v šesti účastnících hazardní hry (u formy cash game může být počet účastníků u jednoho stolu různý, tedy není pevně dán), přičemž výše uvedených 8 typů hry se mění vždy po odehrání určitého počtu handů (většinou šesti), nebo v případě turnajů většinou s každým zvýšením úrovně blindů, což se děje po uplynutí předem stanoveného časového intervalu. Nejprve se hraje 2-7 Triple Draw v režimu Limit, dále Texas Hold'em v režimu Limit atd. dle pořadí uvedeného výše. Až se dokončí poslední hand ve hře Pot Limit Omaha, cyklus se vrací zpět na Limit 2-7 Triple Draw a začíná se znovu. Aktuálně hraná hra je zobrazena v horní části uživatelského rozhraní, společně s tím, kolik handů již bylo odehráno (či, v případě turnajů, kolik času zbývá do další změny hry).

8-Game se liší od ostatních her jako H.O.R.S.E, protože zahrnuje kola No Limit Texas Hold'em a Pot Limit Omaha, zatímco většina smíšených her se hraje pouze v limitních variantách. Při změně

typu hry na No Limit Texas Hold'em a Pot Limit Omaha se blindy a ante snižují, aby zůstaly sázkové úrovně konzistentní. Konkrétní výše limitů, ante a blindů je vždy předem zobrazena pro každou jednotlivou hru.

Pro jednotlivé typy her platí obvyklá pravidla každé jednotlivé hry, ze které se 8-Game skládá, která jsou uvedena výše.

q. Badugi

Badugi se hraje s povinnými sázkami zvanými blindy, stejně jako Texas Hold'em nebo Omaha. Každý účastník hazardní hry dostane čtyři karty lícem dolů.

Následuje první kolo sázek, kde lze sázku dorovnat (call), navýšit (raise) nebo karty složit (fold). Účastníci hazardní hry, kteří zůstanou po prvním kole sázek ve hře, mají možnost své karty vyměnit. Cílem výměny je odhodit karty, které účastník hazardní hry nechce, a nahradit je novými, které mohou vylepšit jeho kombinaci. Pokud chce, může odhodit všechny čtyři karty.

Pokračuje se druhým kolem sázek, ve kterém mají účastníci hazardní hry možnost vsadit nebo složit, a za předpokladu, že nepředcházely žádné sázky, může účastník hazardní hry zahrát check. Jakmile je toto kolo sázek ukončeno, následuje další výměna a sázkové kolo. Poté proběhne závěrečné kolo výměn a sázek, po kterém, pokud je ve hře více než jeden účastník hazardní hry, následuje showdown. Účastník hazardní hry s nejlepší kombinací vyhrává pot.

V badugi je nejlepší kombinace taková, která je složena ze 4 karet rozdílných barev a hodnot, přičemž čím nižší je nejvyšší karta v dané kombinaci, tím vyšší hodnotu kombinace má. Esa se považují za nízké karty a tedy nejlepší kombinace v Badugi je A-2-3-4 s každou kartou v jiné barvě. Protože jsou esa považována za nízké karty, nejhorší kombinací jsou naopak čtyři králové.

Pokud má účastník hazardní hry více než jednu kartu stejné hodnoty, do kombinace se počítá pouze jedna z nich. Podobně pokud má účastník hazardní hry více než jednu kartu stejné barvy, do kombinace se opět počítá pouze jedna z nich. Obě tato pravidla se uplatňují zároveň.

Pokud tedy účastník hazardní hry nemá čtyři karty čtyř různých barev, potom jeho kombinace je složena (i) ze všech karet, jejichž barva se v handu vyskytuje pouze jednou, a (ii) dále co se týče karet, jejichž barva se v handu vyskytuje víckrát, pouze z nejnižší z nich.

Zároveň pokud účastník hazardní hry nemá čtyři karty různých hodnot, potom jeho kombinace je složena opět (i) ze všech karet, jejichž hodnota se v handu objevuje pouze jednou, a (ii) dále co se týče karet, jejichž hodnota se v handu vyskytuje víckrát, pouze jedna z nich.

Jakákoliv kombinací složená ze čtyř karet má vyšší hodnotu než jakákoliv kombinace složená ze třech karet, atd. Pokud má více než jeden účastník hazardní hry kombinaci složenou ze stejného množství karet, potom vyšší hodnotu má ten z nich, jehož nejvyšší karta v jeho handu má nejnižší hodnotu. Pokud má nejvyšší karta obou účastníků stejnou hodnotu, vyhrává ten z nich, jehož druhá (případně při jejich shodě třetí a dále případně čtvrtá) nejvyšší karta má nejnižší hodnotu.

Podrobnější popis hodnot karetních kombinací používaných při hře Badugi a jejich příklady následují:

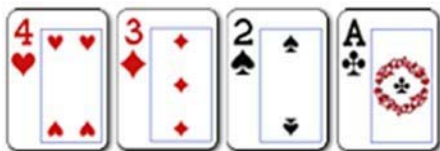
Hodnota kombinací u Badugi

Hodnocení kombinací u Badugi není totožné s principem tradičního pokerového pořadí kombinací. Pořadí kombinací u Badugi je podobné hodnocení Ace to Five; stejně jako ve hře Ace to Five se eso hraje jako nízká karta. Nicméně na rozdíl od Ace to Five musí každá karta v kombinaci být v jiné barvě i v jiné hodnotě než ostatní karty v kombinaci.

Kombinace u hry Badugi se skládají ze čtyř karet místo obvyklých pěti. Z tohoto důvodu tedy není možné sestavit postupku z pěti karet.

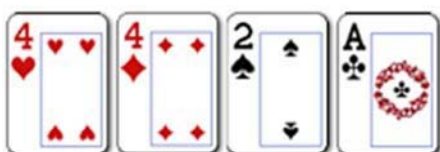
Pokud má účastník hazardní hry karty ve stejné barvě, počítá se pouze jedna z nich. A pokud má páry, počítá se též jen jedna karta z páru.

Badugi: badugi je jakákoliv kombinace, která se skládá ze čtyř nepárových karet rozdílné barvy.

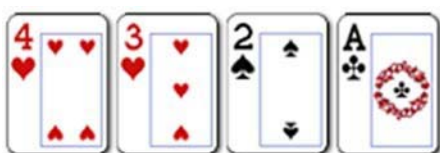


V případě rovnosti kombinací: nižší druhá nejvyšší karta v handu vyhrává pot. Je-li to nutné, rozhodují třetí nejvyšší a čtvrtá nejvyšší karta, opět čím nižší, tím lepší.

Kombinace tří karet: Jakákoliv kombinace, která se skládá ze tří nepárových karet rozdílné barvy, ale čtvrté párové nebo v barvě. Aktivními kartami jsou poté nejnižší tři nepárové karty rozdílné barvy.



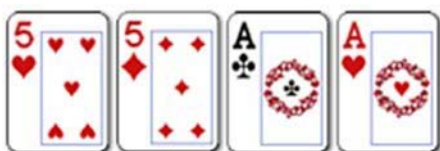
Jelikož zde máme pár, jedna z těchto čtyř karet se nepočítá. Proto ji je třeba vyřadit a sestavit kombinaci tří karet 4, 2, A.



Jelikož zde jsou dvě srdce, vyšší z nich je třeba vyřadit a vytvořit kombinaci tří karet 3, 2, A.

V případě rovnosti kombinací: nižší druhá nejvyšší karta v handu vyhrává pot. Je-li to nutné, rozhoduje třetí nejvyšší karta, opět čím nižší, tím lepší. Čtvrtá karta (párová nebo v barvě) není pro výsledek hry ani dělení potu rozhodující.

Kombinace dvou karet: Jakákoliv kombinace, která se skládá ze dvou nepárových karet rozdílné barvy, ale současně dvou párových karet nebo karet ve stejné barvě. Aktivní jsou nejnižší dvě nepárové karty různé barvy.



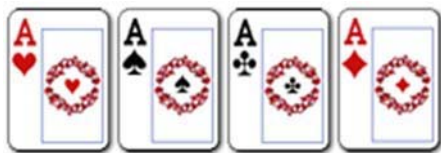
Jelikož zde jsou dva páry, vždy jedna karta z páru se vyřadí a vytvoří se tak kombinace dvou karet: 5, A.



Jelikož zde jsou tři srdce, dvě nejvyšší z nich se vyřadí a vytvoří se tak kombinace dvou karet 2, A.

V případě rovnosti kombinací: nižší druhá nejvyšší karta v handu vyhrává pot. Třetí a čtvrtá karta (párová a/nebo v barvě) není pro výsledek hry ani dělení potu rozhodující.

Kombinace jedné karty: Kombinace se skládá pouze z jedné aktivní karty, přičemž ve hře zůstává ta s nejnižší hodnotou.



Jelikož zde jsou čtyři esa, tři z nich se vyřadí a vytvoří se tak kombinace o jedné kartě – esu (A).



Jelikož zde jsou čtyři karty stejné barvy, tři nejvyšší z nich se vyřadí a vytvoří se tak kombinace o jedné kartě nejnižší hodnoty – zde trojce (3).

V případě rovnosti kombinací: Pot se dělí mezi dvě shodné kombinace o jedné aktivní kartě.

Provozovatel nabízí účastníkům hazardní hry tyto možnosti hraní pokeru:

a. Cash Game (Ring Game)

Při cash game jsou účastníci hazardní hry usazeni u virtuálního hracího stolu dle jejich volby a utkávají se s jinými účastníky hazardní hry. Cash game představuje hru se žetony, které přímo reprezentují peněžní prostředky, o které se hraje. Pokud tedy účastník hazardní hry vstoupí do cash game, potom žetony, se kterými se hraje, představují peněžní prostředky, které může prohrát či vyhrát. Při ukončení účasti na hře a opuštění hracího stolu mu následně bude na jeho uživatelské konto připsáno takové množství peněžních prostředků, které odpovídá aktuálnímu množství žetonů, jimiž účastník při ukončení účasti disponuje. Zahájit účast na hře u daného hracího stolu může, pokud je u něj volné místo; ukončit účast na hře může kdykoliv. Účastník hazardní hry má navíc možnost si kdykoliv během hry dokoupit žetony až do maximální výše žetonů, která je u každého hracího stolu předem stanovena a zobrazena. Dokoupení žetonů je účastníkovi hazardní hry taktéž umožněno v případě, že prohraje všechny své žetony. Každý hrací stůl má též předem stanovené výše blindů, ante a bring-inů, které se během hry nemění. Množství peněz (představovaných žetony), které si může účastník hazardní hry vzít ke stolu cash game, může být zesponu či shora omezeno.

b. Turnaje

Turnaje mají stanovený začátek a konec: turnaj začíná, jakmile jsou usazeni všichni účastníci hazardní hry, nebo v určenou dobu (viz pravidla jednotlivých turnajů níže); turnaj probíhá až do okamžiku, kdy má vítěze. Na rozdíl od cash game je účastník hazardní hry při turnajové hře usazen u stolu a hraje, dokud nepřijde o všechny své žetony (a je tedy vyřazen z turnaje), nebo dokud nevyhraje (tedy dokud nejsou vyřazeni ostatní účastníci hazardní hry).

Během turnaje může docházet k přesazování účastníků hazardní hry mezi jednotlivými hracími stoly daného turnaje, a to v závislosti na typech turnaje, které jsou popsány níže. Během turnaje může též docházet ke střídání jednotlivých variant pokeru, a to zejména po určitém časovém intervalu (který

může být v různých fázích turnaje různý) či po určitém množství odehraných her (handů). Maximální počet účastníků hazardní hry, kteří mohou sedět u jednoho stolu, se pohybuje mezi 2 a 10.

Podobně jako u cash game i v turnajové hře může být účastníkům hazardní hry umožněno dokupovat si žetony, přičemž pokud je to umožněno, pravidla pro dokupování (tzv. rebuy) jsou pro každý takový turnaj předem uvedena. Účastníci hazardní hry platí pouze buy-in a případně rebuy.

U některých turnajů je účastníkům umožněno zaregistrovat se do turnaje a zapojit se do hry i po započítání turnaje po stanovenou lhůtu pro pozdní registraci. Lhůta pro pozdní registraci do turnaje skončí nejpozději ve chvíli, kdy v něm zbývá již jen tolik účastníků, kolik je míst zaručujících výhru za umístění v takovém turnaji. Z některých turnajů je možno se též odregistrovat před započítáním takového turnaje.

Zda účastník hazardní hry má nárok na výhru (a její eventuální výše) závisí na umístění daného účastníka hazardní hry v turnaji. Umístění v turnaji se stanovuje podle toho, v jakém pořadí byl účastník z turnaje vyřazen (případně podle toho, že zbyl jako jediný, poslední účastník turnaje). Pokud jsou dva nebo více účastníků vyřazeni ve stejném handu, stanoví se jejich umístění podle počtu žetonů, se kterými tito účastníci zahájili tento hand (čím více žetonů, tím lepší umístění). V případě rovnosti žetonů se účastníci dělí o umístění. Z tohoto důvodu u většiny turnajů výše blindů během turnaje narůstá, přičemž intervaly mezi jednotlivými zvýšeními blindů a míra zvýšení úrovně blindů se u jednotlivých turnajů (či i v jejich jednotlivých fázích) může lišit; vždy ale budou uvedeny v popisu jednotlivého turnaje. Na rozdíl od cash game nelze žetony, které účastník hazardní hry vyhrál v turnaji, vyměnit za peněžní prostředky, které by mu byly vyplaceny na jeho uživatelské konto ani jinak; žetony tedy slouží pouze ke stanovení umístění účastníka hazardní hry.

V jistých fázích turnaje (např. pokud po vyřazení několika dalších účastníků výrazně zvyšuje výhra za dané umístění), když zbývá více než jeden stůl, se turnaj může hrát „hand for hand“. To znamená, že pokud skončí hand na jednom stole dříve než na jiných, další hand u tohoto stolu začne až po dokončení handů na ostatních stolech.

Provozovatel může v některých turnajích umožnit účastníkům u finálového stolu uzavřít dohodu o rozdělení zatím nerozdělené části prize poolu podle jimi zvoleného vzorce či metody. Dohoda musí být schválena všemi zbývajících účastníky turnaje. Provozovatel se neúčastní vyjednávání takové dohody, nicméně může před jejím schválením požadovat, aby součástí dohody bylo ponechání určité části prize poolu jako výhry za první místo v turnaji, o které se následně zbývajících účastníci utkají, jako záruku férového dokončení turnaje.

Některé parametry turnaje mohou být před jeho začátkem změněny. Na takové případné změny budou účastníci, kteří se do něj zaregistrovali, upozorněni.

V případě zrušení turnaje v jeho průběhu probíhá výplata výher následovně:

- V případě zrušení turnaje ve chvíli, kdy v něm zbývá více účastníků, než je pozic zaručujících výhru, bude každému zbývajícím účastníkovi vrácena provize Provozovatele za účast v turnaji (a v případě knockout turnajů též částka odpovídající odměně za vyřazení takového účastníka z turnaje) a prize pool se mezi tyto účastníky rozdělí podle následujícího klíče:
 - (i) 50 % prize poolu se rozdělí rovnoměrně mezi všechny zbývajících účastníky; a
 - (ii) 50 % prize poolu se rozdělí poměrně mezi všechny zbývajících účastníky podle počtu žetonů, které jednotliví účastníci měli v momentě zrušení turnaje.
- V případě zrušení turnaje ve chvíli, kdy každý zbývajících účastník má již zajištěnou určitou výši výhry za své umístění, bude každému zbývajícím účastníkovi vrácena provize Provozovatele za účast v turnaji (a v případě knockout turnajů též částka odpovídající odměně za vyřazení

takového účastníka z turnaje) a prize pool se mezi tyto účastníky rozdělí podle následujícího klíče:

- (i) každý účastník obdrží výhru za umístění v turnaji na takové pozici, jaký je počet nevyřazených účastníků turnaje v momentě zrušení turnaje; a
- (ii) zbývající část prize poolu se rozdělí poměrně mezi všechny zbývající účastníky podle počtu žetonů, které jednotliví účastníci měli v momentě zrušení turnaje.

Pokud se jedná o garantovaný (Guaranteed) turnaj, výše prize poolu k rozdělení mezi jeho účastníky při zrušení turnaje se určí podle skutečně vybraných vkladů, tedy nikoliv podle předem garantované výše výher.

i. **Multi-Table Tournament**

V **Multi-Table turnajích** (MTT) účastníci hazardní hry začínají se stejným, daným počtem žetonů. Na mnoha stolech vzájemně soupeří o své žetony, zatímco blindy a/nebo ante postupně stoupají. Jakmile účastník hazardní hry přijde o své žetony, je vyřazen z turnaje. Jak jsou účastníci hazardní hry postupně vyřazováni, stoly se ruší a zbývající účastníci jsou přesazeni k jiným stolům tak, aby byl zachován plný počet účastníků hazardní hry u všech stolů a hra byla vyrovnaná. Nakonec se poslední zbývající účastníci hazardní hry se všemi žetony sejdou u finálového stolu, kde se konečným vítězem stane ten účastník hazardní hry, kterému se podaří shromáždit všechny žetony svých soupeřů. Nárok na výhru má předem daný počet nejlépe umístěných (tedy nejpozději vyřazených) účastníků hazardní hry; tento počet účastníků hazardní hry, kteří obdrží výhru, závisí na celkovém počtu účastníků daného turnaje; výše jednotlivých výher je předem určená a závisí na počtu účastníků a na výši buy-inu (sníženého o provizi Provozovatele) za účast na daném turnaji.

ii. **Shootout**

Shootout je speciálním typem turnaje na více stolech. Normálně, pokud hrají účastníci hazardní hry v Multi-Table turnaji, jsou přesunováni od stolu ke stolu, aby se počet účastníků hazardní hry u stolů vyrovnal. Nakonec všichni nevyřazení účastníci hazardní hry skončí u „finálového stolu“. V turnaji shootout se toto vyvažování nedělá. Dokud u stolu nesedí poslední účastník hazardní hry, zůstává účastník hazardní hry u svého původního stolu. V případě, že na tomto stole vyhraje, pokračuje k dalšímu stolu a celý proces se znovu opakuje s ostatními účastníky hazardní hry, kteří vyhráli na svých původních stolech.

Ve **DVOJITÉM SHOOTOUTU** musí účastník hazardní hry vyhrát u dvou stolů, aby se stal celkovým vítězem (ačkoliv většinou nějakou výhru obdrží všichni účastníci hazardní hry, kteří se dostanou k finálovému stolu – tato informace je vždy zobrazena před vstupem do turnaje). Každý zahajující stůl se hraje až do svého uzavření (tedy dokud u něj nezůstává pouze jeden účastník hazardní hry), finálový stůl je utvořen z vítězů prvních kol zápasů. Například Stud Double Shootout může začít s 8 plnými stoly, dohromady tedy s 64 účastníky hazardní hry v prvním kole. Každý z těchto stolů se bude hrát až do určení jednoho vítěze a 8 vítězů se přesune k finálovému stolu, kde se bude hrát až do určení jednoho konečného vítěze.

V **TROJITÉM SHOOTOUTU** musí účastník hazardní hry zvítězit u třech stolů, aby vyhrál celý turnaj. Například u standardního (9 účastníků hazardní hry u stolu) trojitého shootoutu – v prvním kole bude usazeno 729 účastníků hazardní hry, 9 u každého stolu, to znamená celkově 81 stolů. U stolů se bude hrát do té doby, než u každého z nich zbude jeden účastník hazardní hry se všemi žetony. 81 zbývajících účastníků hazardní hry bude přesunuto k devíti stolům druhého kola. Stejně jako v prvním kole se u stolů bude hrát, dokud u každého z nich nezůstane jeden účastník hazardní hry se všemi žetony ze svého stolu. Nakonec 9 zbývajících účastníků hazardní hry postoupí k finálovému stolu, kde bude určen konečný vítěz.

Celý proces může být rozšířen na čtyř- i vícenásobný shootout. Také není nezbytné, aby se začalo v devíti u každého stolu. Pokud nebude shootout plně obsazen, některé stoly v prvním kole mohou mít více účastníků hazardní hry než jiné. Pozdní registrace na turnaje typu shootout nejsou možné.

iii. **Re-Entry turnaj**

Re-Entry je typ turnaje, který umožňuje účastníkovi hazardní hry vyřazenému z tohoto turnaje se do něj v předem stanoveném re-entry období opakovaně zapsat zaplacením nového buy-inu.

iv. **Phased turnaj**

Phased je typ turnaje, ve kterém skupiny účastníků hrají v několika fázích, které se konají v různých časech, tj. jedna fáze je tvořena několika koly pořádanými v různých časech s tím, že každý účastník se účastní pouze jednoho kola určité fáze.

Každé kolo dané fáze se hraje po stejnou dobu a všichni zbývající účastníci, tj. účastníci, kterým na konci fáze zůstal alespoň jeden žeton, postupují do další fáze. Takto se pokračuje dále, až se v závěrečné fázi všichni zbývající účastníci utkají v konečné, jednokolové fázi, jež se hraje až do okamžiku vítězství některého z účastníků.

Například Fáze 1 turnaje tohoto typu se může konat v pátek ve 12:00, 14:00, 16:00, 18:00 a 20:00, zbývající účastníci poté budou rozřazeni (či jim bude dána možnost volby rozřazení) do některého kola z Fáze 2 konané v sobotu ve 12:00, 16:00 a 20:00. Turnaj poté vyvrcholí Fází 3 pořádanou v neděli ve 12:00, kam se z předchozích fází daného turnaje kvalifikují všichni zbývající účastníci.

Žetony z předchozích fází se převádějí do těch následujících.

Některé Phased turnaje také umožňují vícenásobný vstup do první fáze. Například jestliže se účastník zúčastní některého z prvních kol Fáze 1 a je v něm vyřazen, je stále možné, aby zaplatil další buy-in a opětovně se zúčastnil některého z pozdějších kol v rámci Fáze 1. Do Fáze 2 a dalších se však lze kvalifikovat vždy jen jednou. Postoupí-li účastník do Fáze 2 pouze s jedním žetonem, nebude se již moci znovu účastnit jiného kola Fáze 1 daného turnaje.

v. **Satellite**

Satellite je typ turnaje, na jehož konci po vyplacení výher z tohoto turnaje je určitému počtu nejlépe umístěných účastníků nabídnuta možnost použít výhru obdrženou za umístění v takovém turnaji na úhradu buy-inu do dalšího turnaje (výhra nebo část výhry ze satelitního turnaje tedy bude použita k uhrazení buy-inu do takového následného turnaje). Počet účastníků, kterým bude tato možnost nabídnuta, může být omezen.

vi. **Knockout turnaje**

Knockout turnaj je speciální varianta Multi-Table turnaje a Sit & Go turnaje, ve kterém je buy-in (po odečtení provize) rozdělen na dvě části, přičemž jedna část jde do prize poolu daného turnaje (a je rozdělena standardním způsobem mezi nejlépe umístěné účastníky hazardní hry) a druhá část je rozdělena účastníkům hazardní hry, kteří z turnaje vyřadili jiné účastníky (tzv. „bounty“). Výše bounty za vyřazení každého jednoho účastníka je stejná a vypočítá se jako podíl mezi celkovou částkou připadající na bounty a počtem účastníků turnaje). V pokerových variantách s děleným potem (např. Omaha Hi/Lo nebo 7 Card Stud Hi/Lo) získává bounty za vyřazení účastníka vždy účastník s nejlepším high handem. Vítěz turnaje získává též výhru odpovídající jeho vlastní bounty.

V konkrétním Knockout turnaji může být část buy-inu (po odečtení provize) připadající na bounty mezi 10 a 100 % s tím, že zbylá část je alokována na standardní prize pool. To znamená, že v některých turnajích účastníci získávají výhru z takového turnaje čistě v podobě bounty (za vyřazení ostatních účastníků z turnaje). Ve většině turnajů je však poměr mezi souhrnem hodnoty bounty všech účastníků turnaje a výší standardního prize poolu 1:1.

Na rozdíl od běžných Multi-Table turnajů a Sit & Go turnajů se účastníci hazardní hry nemusí v turnaji umístit na místě zaručujícím podíl na prize poolu, a přesto mohou získat výhru v podobě bounty (tedy za vyřazení jiných účastníků).

vii. **Progressive Knockout turnaje**

Progressive Knockout turnaj je speciální varianta Knockout turnaje. Stejně jako v Knockout turnajích účastníci hazardní hry získávají výhru v podobě bounty, ovšem na rozdíl od standardních Knockout turnajů v případě vyřazení jiného účastníka získávají pouze určitou část této bounty, přičemž o její zbytek se navyšuje bounty za vyřazení tohoto účastníka samotného. Jak účastník hazardní hry postupně vyřazuje ostatní účastníky, narůstá tak budoucí potenciální výhra (v podobě bounty) jiného účastníka v případě, že první zmíněný účastník bude vyřazen, čímž se stávají atraktivnějším cílem pro vyřazení. I v Progressive Knockout turnaji jeho vítěz získává též výhru odpovídající jeho vlastní bounty.

V konkrétním Progressive Knockout turnaji může být část buy-inu (po odečtení provize) připadající na bounty mezi 30 a 100 % s tím, že zbylá část je alokována na standardní prize pool. To znamená, že v některých turnajích účastníci získávají výhru z takového turnaje čistě v podobě bounty (za vyřazení ostatních účastníků z turnaje). Ve většině turnajů je však poměr mezi souhrnem hodnoty bounty všech účastníků turnaje a výší standardního prize poolu 1:1.

Obdobně, v konkrétním Progressive Knockout turnaji může být část bounty, kterou obdrží účastník v podobě výhry, v rozmezí 25 a 75 % s tím, že o zbylou část bounty vyřazeného účastníka je navýšena vlastní bounty účastníka, který ho vyřadil. Ve většině turnajů je však tento podíl 50 %.

viii. **Rebuy & Addon turnaje**

Turnaje, kde si v jejich průběhu lze dokupovat žetony, se nazývají **Rebuy & Addon** turnaje. V standardních turnajích účastník hazardní hry vypadává ze hry, a tedy prohrává, jakmile mu dojdou žetony. V případě Rebuy & Addon turnajů je však účastníkům hazardní hry umožněno si v průběhu turnaje za předem daných pravidel žetony dokoupit.

Informace o Rebuy & Addon turnajích:

- Na začátku turnaje je tzv. „období pro rebuy“. Typickým obdobím pro rebuy je první hodina turnaje (do začátku první přestávky). Jakmile toto období vyprší, není již možné dokupovat žetony.
- Během období pro rebuy může být k dispozici pevný nebo neomezený počet možností dokoupit žetony.
- Pokud účastníkovi hazardní hry žetony dojdou úplně, bude mu rebuy nabídnut automaticky (pokud je k dispozici). Účastník hazardní hry může provést rebuy kdykoli, kdy má na rebuy nárok. Účastník hazardní hry nemá nárok na rebuy, pokud již vyčerpал maximální počet rebuys, nebo pokud má v daný okamžik větší než předem stanovený počet žetonů. Rebuy může mít jakoukoli cenu, ale většinou stojí stejně tolik, kolik původní buy-in, a získá za něj stejný počet žetonů jako za původní buy-in. Během handu

nelze provést rebuy - pokud je proveden rebuy během handu, žetony nebudou „ve hře“ (tedy účastník je nebude mít k dispozici pro sázení), dokud nezačne další hand.

- Na konci období pro rebuy může být k dispozici „add-on“. Obvykle to je během první přestávky. Add-on představuje jeden rebuy navíc. Add-ony jsou dobrovolné a účastník se může ve chvíli, kdy mu je nabídnut, rozhodnout, zda tuto možnost využije či nikoliv. Add-on může představovat jakoukoliv částku, ale obvykle stojí stejně jako původní buy-in, přičemž účastník hazardní hry obdrží stejný nebo vyšší počet žetonů jako na začátku.
- Období pro rebuy, množství žetonů, které si účastník hazardní hry může pomocí rebuy dokoupit, počet rebuys, který je v daném turnaji umožněn, a množství a cena žetonů, které lze dokoupit v rámci add-onů, se může lišit pro každý turnaj, nicméně tyto informace jsou účastníkům hazardní hry vždy oznámeny před tím, než vstoupí do turnaje a uhradí buy-in za účast na něm.

ix. **Multi-Stack turnaje**

Multi-Stack turnaje jsou varianta turnajů, ve které jsou žetony, se kterými každý účastník hazardní hry začíná hrát, rozděleny na několik menších, stejně velkých balíčků. Každý účastník hazardní hry se potom rozhoduje, s kolika z těchto balíčků chce začít v turnaji a kolik si chce ponechat na pozdější část hry (N v názvu turnaje potom odpovídá počtu balíčků, na které jsou žetony každého účastníka rozděleny). Účastníci mohou následně přidávat zbývající dostupné balíčky v průběhu turnaje. Počet balíčků, na který budou žetony každého účastníka hazardní hry na začátku turnaje rozděleny, je vždy uveden u popisu dané hry a je stejný pro všechny účastníky. Za přidání balíčku žetonů do hry v průběhu turnaje není nic účtováno.

Například, účastník Multi-Stack turnaje může mít 5 balíčků po 1000 žetonech, tedy celkem 5000 žetonů. Na začátku turnaje se účastník může rozhodnout, že chce začít např. jen s jedním balíčkem, tedy s 1000 žetony (ale může též začít i se všemi pěti). V průběhu turnaje může účastník hazardní hry potom postupně či najednou přidávat zbývající balíčky žetonů kliknutím na příslušné tlačítko. Toto tlačítko bude zobrazeno, pouze pokud má daný účastník k dispozici ještě nějaké balíčky žetonů. Balíčky budou přidány vždy pouze na konci daného handu; nebudou tedy přidány přímo do aktuálně probíhajícího handu.

Pokud účastník hazardní hry prohraje všechny žetony aktuálně ve hře, bude mu nabídnuta možnost přidat do hry balíčky žetonů, přičemž musí být zvolen alespoň jeden balíček. Pokud účastníkovi zbývá pouze jeden balíček žetonů, bude do hry přidán automaticky. Pokud účastník prohraje všechny své žetony obsažené ve všech balíčcích, je vyřazen z turnaje.

Možnost přidávat balíčky žetonů do hry je omezena určitým časovým intervalem (zobrazeným v popisu turnaje), který začíná běžet společně se začátkem turnaje. Jakékoliv balíčky žetonů, které nebyly přidány do hry před vypršením tohoto intervalu, budou do hry přidány automaticky.

Účastníci hazardní hry mohou zjistit, kolik balíčků žetonů mají k dispozici ostatní účastníci, a to pomocí příslušného symbolu u místa těchto konkrétních účastníků u hracího stolu. Pokud se žádný symbol nezobrazí, tento konkrétní účastník již vyčerpal všechny své balíčky žetonů.

x. **Time Tourney**

Time Tourney je speciální typ turnaje s předem určenou dobou trvání, která je zobrazena u jeho popisu. Po uplynutí této doby turnaj končí a všichni dosud nevyřazení účastníci hazardní hry obdrží podíl na prize poolu odpovídající množství žetonů, se kterými

turnaj ukončili, v porovnání s ostatními nevyřazenými účastníky turnaje. Time turnaje jsou v nabídce turnajů označeny symbolem hodin.

xi. Guaranteed turnaje

U těchto turnajů Provozovatel garantuje určitou minimální výši prize poolu, která je uvedena u každého jednotlivého turnaje. V případě, že součet vkladů účastníků turnaje nestačí na pokrytí této minimální výše prize poolu, Provozovatel dorovná rozdíl mezi těmito částkami. Výhry účastníků hazardní hry z takového turnaje potom sestávají jak z peněžních prostředků vložených účastníky turnaje, tak z částky představující dorovnání financované Provozovatelem. Pokud součet vkladů po odečtení provize účtované Provozovatelem přesahuje garantovanou minimální výši prize poolu, prize pool se určí běžným postupem, tedy právě jako součet vkladů po odečtení provize účtované Provozovatelem..

xii. Sit & Go

Sit & Go je turnaj, který nemá předem stanovený čas zahájení - jednoduše začne, jakmile jsou zaplněna všechna místa. Počet účastníků tohoto turnaje naopak je předem stanovený a pohybuje se v rozmezí od 2 až po 360 účastníků hazardní hry.

xiii. Double or Nothing

Double or Nothing je druh turnaje typu Sit & Go. V turnaji typu Double or Nothing Sit & Go vyhrává polovina účastníků hazardní hry dvojnásobek buy-inu. Turnaj končí v okamžiku, kdy je vyřazena polovina jeho účastníků; druhá polovina má potom nárok na výhru.

xiv. Fifty50

Fifty50 je druh turnaje typu Sit & Go, který končí ve chvíli, kdy je vyřazena polovina jeho účastníků; druhá polovina má potom nárok na výhru. Přitom polovina prize poolu se rozdělí mezi všechny účastníky turnaje, kteří nebyli vyřazeni, rovným dílem, a druhá polovina prize poolu bude těm též účastníkům rozdělena podle množství žetonů, se kterými turnaj ukončili, v porovnání s ostatními nevyřazenými účastníky turnaje. Například v turnaji pro deset účastníků hazardní hry a buy-inem 10+1 USD bude prize pool 100 USD, přičemž pět na konci turnaje nevyřazených účastníků obdrží každý 10 USD a dále procento ze zbývajících 50 USD v závislosti na množství jejich žetonů.

xv. Win the Button

Win the Button turnaje se vyznačují tím, že vítězi každé hry (handu) v daném turnaji náleží button pro následující hru (hand). Některé Win the Button turnaje tuto vlastnost ovšem v pozdějších fázích turnaje ztrácejí.

xvi. Zoom

V Zoom turnajích jsou účastníci hazardní hry přesunuti k novému stolu s novými soupeři po každé odehrané hře (handu), jakmile je dokončena (či okamžitě poté, co daný účastník turnaje složil, což může učinit i předtím, než je na řadě; nicméně účastníci hazardní hry mohou taktéž pomocí příslušného tlačítka zvolit možnost sledovat zbytek hry i poté, co již složili). V pozdějších fázích turnaje však se může tato vlastnost turnaje přestat uplatňovat, tedy účastníci pak již nejsou náhodně přesunováni k novým herním stolům.

2. Blackjack pro více hráčů

Provozovatel nabízí následující varianty Blackjacku pro více hráčů, jejichž pravidla jsou uvedena níže:

- Classic Blackjack
- Premium Blackjack
- Blackjack

Na rozdíl od klasického blackjacku pro jednoho hráče nabízí varianty blackjacku pro více hráčů časovač pro akci každého účastníka hazardní hry, čímž se zaručuje, že se hra příjemným tempem posouvá vpřed. Aby bylo zaručeno, že účastníci hazardní hry nezmeškají svůj tah, budou ve chvíli, kdy jsou na řadě, upozorněni.

Účastníci hazardní hry usazení u stolu začínají každé kolo blackjacku umístěním sázek na své příslušné pozice pro sázky, známé také jako „boxy“. Na každém stole jsou zřetelně uvedeny minimální a maximální sázky, které účastník hazardní hry může vsadit, a vyšší sázky si zvolí kliknutím na ikonu žetonu, který vyjadřuje správnou hodnotu požadované sázky. Po umístění všech sázek dostanou účastníci hazardní hry před své boxy dvě karty lícem nahoru a dealer jednu kartu lícem nahoru.

Cílem hry v blackjacku je porazit dealera. Aby se to účastníkovi hazardní hry podařilo, musí mít hand, jehož celková hodnota nepřekročí 21, a zároveň má vyšší hodnotu než hand dealera. Vyhrát však může i tehdy, pokud dosáhne hodnoty nižší než 22 a hodnota dealerova handu přesáhne 21. Pokud je celková hodnota účastníkova handu 22 a více (tato situace se běžně označuje jako dostat se „přes“), automaticky prohrává a ztrácí možnost získat výhru.

Jakmile je účastník hazardní hry vyzván, může ke svému handu tahat další karty s cílem navýšit jeho hodnotu. Jakmile skončí s taháním karet, dealer dokončí svůj hand. Učiní tak podle pravidel, která se liší v závislosti na variantě blackjacku, kterou hraje (viz pravidla níže).

Nejlepší hand v blackjacku se nazývá „blackjack“. Výhra za tento nejlepší hand ve hře je vyšší než za všechny jiné kombinace, sázka se totiž vyplácí ve výherním poměru 3:2 (ovšem nikoliv v případě, že účastník hazardní hry získá blackjack pomocí tzv. rozdělení – k tomu viz pravidla níže, tedy je výherní poměr stejný jako u jiných vítězných handů, tedy 1:1). Blackjack tvoří eso a jakákoli další karta s hodnotou deset - včetně každého kluka (karta J), královny, krále a desítky. Blackjack je neporazitelný, ale musí ho tvořit první dvě karty, které účastník hazardní hry dostane. Ovšem pokud má dealer rovněž blackjack, může dojít k remíze a účastník hazardní hry obdrží jako výhru pouze svoji sázku.

V blackjacku mají všechny desítky, kluci, královny a králové hodnotu deset. Esa mohou mít dvě různé hodnoty, jedna nebo jedenáct (účastník hazardní hry si může vybrat kterou). Pokud například zkombinuje eso a čtyřku, hand účastníka hazardní hry bude mít hodnotu 5 nebo 15. Kdykoli je eso ceněno na 11, je vyšší součet obvykle označován jako „soft“. V uvedeném příkladu by 15 bylo „soft 15“. Se soft handem si mohou účastníci hazardní hry vyžádat kartu navíc nebo zahrát dvojnásobek, aniž by riskovali, že se dostanou „přes“. Avšak nikdo jim nezaručí, že se soft hand s další kartou zlepší.

Pokud není v pravidlech jednotlivých variant níže uvedeno jinak, vítězné handy v blackjacku se vyplácí v poměru jedna ku jedné. Například vsadí-li účastník hazardní hry 4 USD a vyhraje, pokud není níže uvedeno jinak, obdrží kromě své původní sázky ještě zisk 4 USD. Jestliže získá blackjack při hraní varianty hry, která vyplácí v poměru 3:2, a pokud nebude mít blackjack také dealer, obdrží kromě své původní sázky ještě zisk 6 USD.

Kdykoli má účastník hazardní hry stejný hand jako dealer, jedná se o „remízu“. V takové situaci vyhraje zpět svoji sázku, ale neobdrží další výhru. Pokud hand prohraje, neobdrží nic a sázka připadá Provozovateli. Z těchto všeobecných pravidel existují výjimky, které jsou uvedeny níže.

Jakmile dealer dokončí svůj hand, obdrží účastník hazardní hry svoji výhru.

Jak rozdělit a zdvojnásobit

V blackjacku nemusí účastník hazardní hry pouze tahat karty nebo se držet těch, které dostal na začátku. Za určitých okolností má účastník hazardní hry několik dalších možností. Tyto možnosti závisí na prvních dvou kartách, které mu budou rozdány. Tyto možnosti zahrnují:

- **Rozdělení**, které v podstatě promění jeden hand na dva, čímž získá účastník hazardní hry více příležitostí vyhrát. Kdykoli účastník hazardní hry rozdělí hand, musí umístit další sázku ve stejné výši jako svou původní sázku na nově vytvořený druhý hand. Rozdělovat se může, pokud jsou účastníkovi hazardní hry rozdány dvě karty stejné hodnoty (král - deset, šest - šest apod.). Oba handy pak hraje nezávisle a každá z nich skončí vlastní výhrou, prohrou nebo remízou.

Pokud jsou účastníkovi hazardní hry rozdána esa, rozdělení navíc podléhá určitým omezením. Nabízené varianty blackjacku povolují při rozdělení dvou es, aby si účastník hazardní hry na každý nový hand táhl jen jedinou kartu. Omezují tak šance účastníka hazardní hry na zlepšení handu dalšími kartami, rozdělením nebo zdvojnásobením.

- **Dvojnásobek**, který umožňuje účastníkovi hazardní hry zdvojnásobit původní sázku, ale pouze za určitých okolností:
 - (i) Po rozdělení prvních dvou karet může účastník hazardní hry přidat další sázku (shodnou s počáteční sázkou), a poté dostat jednu další kartu k zlepšení handu.
 - (ii) Ve všech hrách blackjack může účastník hazardní hry vsadit dvojnásobek na jakékoli dvě první karty.

Možnosti při hře

V každém kole blackjacku bude účastník hazardní hry vystaven mnoha rozhodnutím. V závislosti na rozdaných kartách a variantě hry, kterou hraje, se mu otevřou možnosti rozhodování. Zde jsou možnosti, které se tradičně nabízí v blackjacku:

a. Vzít kartu

Účastník hazardní hry si může vyžádat další karty a vylepšit tak svůj hand. Karty si může tahat postupně až do dosažení celkové hodnoty handu 21 nebo více.

b. Stát

Když je celková hodnota handu 21 a méně, může účastník hazardní hry zůstat stát a neriskovat, že celková hodnota jeho handu překročí 21.

c. Rozdělit

Pokud mají první dvě karty účastníka hazardní hry stejnou hodnotu (osm - osm, K - 10 apod.), může vsadit další sázky (ve stejné výši jako počáteční sázka) a vytvořit druhý hand, se kterým si zahraje proti dealerovi.

d. Dvojnásobek

Účastník hazardní hry může vložit další sázku ve stejné výši jako počáteční sázka, ale výměnou dostane na svůj hand už jen jedinou další kartu a pak zůstane automaticky stát.

e. Pojištění

Pokud je první kartou dealera eso, může účastník hazardní hry vsadit polovinu částky své původní sázky a obdrží výhru ve výherním poměru 2:1, pokud dealer bude mít blackjack. Jestliže dealer nemá blackjack, účastník hazardní hry prohrává.

f. Jedna ku jedné

Pokud bude účastníkovi hazardní hry rozdán blackjack a dealer ukáže eso, může uzavřít speciální typ pojištění zvaný jedna ku jedné. Jestliže si účastník hazardní hry vybere jedna ku jedné, bude vyplacena výhra ve výherním poměru 1:1 bez ohledu na to, zda dealer má nebo nemá blackjack. Nevybere-li si účastník hazardní hry jedna ku jedné, hand se dohraje normálním způsobem.

Pravidla pro hru dealera

Jakmile účastník hazardní hry dokončí svůj hand (tedy buď dosáhne hodnoty 21 či vyšší nebo se rozhodne stát), přichází na řadu dealer. Dealerovi je rozdána druhá karta (k první kartě lícem nahoru, kterou obdržel na začátku hry), ovšem jeho možnosti hry jsou omezeny na možnost vzít další kartu a na možnost stát (tedy nemůže zahrát „rozdělit“, „dvojnásobek“, „pojištění“, ani „jedna ku jedné“), přičemž jsou dána pravidla, kdy dealer musí vzít další kartu a kdy naopak další kartu nebere: pokud je součet hodnot karet dealera 16 nebo nižší, dealer povinně bere další kartu; pokud je tento součet 17 či vyšší, dealer další kartu nebere. Výjimkou je varianta Classic Blackjack, ve které dealer bere povinně kartu i při tzv. „soft 17“, tedy handu obsahujícím eso, jehož hodnota je 17, pokud eso počítáme za 11. Pro přehlednost je uvedena tabulka s jednotlivými kombinacemi dvou karet a indikací, kdy dealer bere další kartu a kdy nikoliv:

Karty dealera	A	2	3	4	5	6	7	8	9	10, J, Q, K
A	2	3/13	4/14	5/15	6/16	7/17	8/18	9/19	10/20	Blackjack
2	3/13	4	5	6	7	8	9	10	11	12
3	4/14	5	6	7	8	9	10	11	12	13
4	5/15	6	7	8	9	10	11	12	13	14
5	6/16	7	8	9	10	11	12	13	14	15
6	7/17	8	9	10	11	12	13	14	15	16
7	8/18	9	10	11	12	13	14	15	16	17
8	9/19	10	11	12	13	14	15	16	17	18
9	10/20	11	12	13	14	15	16	17	18	19
10, J, Q, K	Blackjack	12	13	14	15	16	17	18	19	20

Poznámka: v tabulce jsou uvedeny pouze handy složené ze dvou karet, ovšem pravidla pro to, zda dealer bere další kartu či nikoliv se uplatní pro hand složený z libovolného množství karet; jinými slovy, rozhodující je pouze součet hodnot jednotlivých karet. Při červeně podbarvených hodnotách dealer bere další kartu, při zeleně podbarvených nebere; žlutě podbarvená kombinace „soft 17“ se liší mezi nabízenými variantami: v Classic Blackjacku dealer při této kombinaci bere další kartu, v Premium Blackjacku a Blackjacku nikoliv.

Ochrana uživatelského rozhraní

Při hraní blackjacku je zásadní, aby nebyl účastník hazardní hry omezován při přijímání rozhodnutí v průběhu handu. Někdy může hru ovlivňovat celá řada faktorů - od problému s připojením k internetu až po nechtěné kliknutí. Ačkoli nelze předvídat každý problém, který může ovlivnit účastníka hazardní hry, software Provozovatele zahrnuje celou řadu ochranných prvků s cílem pomoci těm účastníkům hazardní hry, kteří mohli bezděčně nebo náhodou učinit rozhodnutí za hranicemi běžné hry.

V případě, že se účastník hazardní hry pokusí učinit některé z následujících rozhodnutí, software Provozovatele takové účastníky hazardní hry varuje a požádá o opětovné ověření akce, kterou chystali zvolit:

- Vzít kartu, pokud má hard 17 nebo více
- Stát na 11 nebo méně
- Dvojnásobek, pokud má hard 12 nebo více

Tato opatření jsou zavedena s cílem zajistit, aby účastníci hazardní hry neprohrávali sázky v důsledku nechtěných kliknutí nebo chyb. Tato varování sice lze vypnout, nicméně to není doporučováno. Vypnout je lze ve chvíli, kdy software Provozovatele zobrazí varování.

Dočasné stoly

Aby Provozovatel zachoval spravedlnost a poskytl účastníkům hazardní hry jistou úroveň ochrany v případě, že se něco nepovede, zaručuje, že účastníci hazardní hry nepřijdou o žádné své sázky provedené během toho, co byli odpojeni kvůli výpadku internetového připojení. V těchto případech si Provozovatel uloží veškeré informace o hře, a jakmile se účastníci hazardní hry připojí, dokončí hand na dočasném stole.

Classic Blackjack

Classic Blackjack je jednou ze dvou variant blackjacku dostupných u Provozovatele.

Pravidla hry

V Classic Blackjacku se používá osm balíčků s 52 kartami. Před rozdáním každého handu se balíčky smíchají dohromady a dealer obdrží jednu kartu lícem nahoru. Poté, co účastník hazardní hry zvolí jednu z možností, které pravidla hry poskytují (viz kapitola Možnosti ve hře a dále níže uvedené sázky), dealer dohraje svůj hand podle výše uvedených pravidel, přičemž dealer musí vzít další kartu při „soft 17“ (hand obsahující eso, který má v součtu hodnotu sedm nebo 17). Pokud bude mít účastník hazardní hry blackjack, obdrží výhru v poměru 3:2 k výši jeho sázky (ovšem pouze pokud blackjack budou tvořit první dvě karty, které účastník hazardní hry v dané hře obdrží; v případě, že hodnotu blackjack získá pomocí rozdělení dvou karet stejné hodnoty, je výherní poměr 1:1 jako u ostatních vítězných sázek).

Jestliže účastník hazardní hry prohraje proti blackjacku, pak ztratí pouze povinnou počáteční sázku, kterou účastník zahajuje hru, a všechny ostatní volitelné sázky (tj. sázky na rozdělení a dvojnásobky – viz písm. c) a d) v části „Možnosti při hře“ výše), které se nedostaly „přes“ (tedy pokud hodnota handu, jehož se tato volitelná sázka týká, nepřesáhla 21), skončí remízou a účastník hazardní hry je obdrží (vyhraje) zpět.

Možnosti sázení účastníka hazardní hry

Minimální sázka v Classic Blackjacku je 0,1 USD, ale s postupem handu se otevírají další možnosti sázek. Účastníci hazardní hry mohou zahrát dvojnásobek s jakýmkoliv handem složeným ze dvou karet. Znamená to, že účastník hazardní hry může zdvojnásobit svoji počáteční sázku s tím, že musí zůstat „stát“ poté, co je mu rozdána jedna další karta. Maximální sázka je potom 100 USD. Vzhledem k tomu, že nejvyšší výherní poměr v Classic Blackjacku je 3:2 (viz výše), je maximální výhra z jednotlivé sázky v této variantě 250 USD.

Účastník hazardní hry může také dvě karty rozdělit, pokud se jedná o pár nebo mají stejnou hodnotu. Pokud je tedy účastníkovi hazardní hry rozdána například kombinace devět-devět, sedm-sedm nebo

kluk-deset, může za další sázku ve stejné výši vytvořit dva handy. Zde najde účastník hazardní hry pravidla pro dělení:

- Pokud účastníkům hazardní hry není rozdán pár es, mohou karty rozdělit třikrát a získají tak celkem čtyři handy.
- Dvě esa lze rozdělit jen jednou, a poté účastníci hazardní hry obdrží na každý rozdělený hand jen jedinou kartu.
- Účastníci hazardní hry mohou zahrát dvojnásobek s jakýmkoliv handem o dvou kartách, včetně po rozdělení párů bez esa.

Pojištění

Pokud si účastník hazardní hry myslí, že dealer bude mít blackjack, může si zakoupit „pojištění“. Znamená to, že pokud dealer bude mít blackjack obdrží účastník hazardní hry výhru v poměru 2:1 k sázce „pojištění“.

Teoretická dlouhodobá návratnost pro účastníka hazardní hry (RTP) při užití optimální herní strategie v Classic Blackjacku je 99,41 % (tato dlouhodobá průměrná procentuální návratnost tedy závisí na hře konkrétního účastníka hazardní hry).

Premium Blackjack

Pravidla hry

Na rozdíl od některých jiných her typu blackjack se v Premium Blackjacku smíchají dohromady a na začátku každého handu rozdají jen čtyři 52karetní balíčky. Maximální sázka je v Premium Blackjacku činí 2500 USD. Vzhledem k tomu, že nejvyšší výherní poměr v Premium Blackjacku je taktéž 3:2 (viz níže), je maximální výhra z jednotlivé sázky v této variantě 6250 USD.

Dealer obdrží jednu kartu lícem nahoru. Poté, co účastník hazardní hry zvolí jednu z možností, která hra poskytuje (viz kapitola Možnosti ve hře a dále níže uvedené sázky), dealer dohraje svůj hand podle výše uvedených pravidel, přičemž v této variantě blackjacku zůstává stát na „soft 17“ (hand obsahující eso, který má v součtu hodnotu sedm nebo 17). Pokud bude mít účastník hazardní hry blackjack, obdrží výhru v poměru 3:2 k výši jeho sázky (ovšem pouze pokud blackjack budou tvořit první dvě karty, které účastník hazardní hry v dané hře obdrží; v případě, že hodnotu blackjack získá pomocí rozdělení dvou karet stejné hodnoty, je výherní poměr 1:1 jako u ostatních vítězných sázek).

S postupem handu se otevírají další možnosti sázek. Účastníci hazardní hry mohou například zahrát dvojnásobek na jakýkoliv hand se dvěma kartami. To znamená, že pokud se zaváže „stát“ poté, co od dealera obdrží jednu další kartu, může zdvojnásobit svoji počáteční sázku.

Účastníci hazardní hry také mohou dvě karty rozdělit, pokud se jedná o pár nebo mají stejnou hodnotu. Pokud je tedy účastníkovi hazardní hry rozdána například kombinace osm-osm, dva-dva, král-kluk, královna-deset nebo podobné, může za další sázku ve stejné výši vytvořit dva handy. Pravidla pro rozdělení jsou následující:

- rozdělit může dvakrát a získá tak celkem tři handy;
- esa lze rozdělit jen jednou a na každý rozdělený hand získá jen jednu kartu;
- účastníci hazardní hry mohou zahrát dvojnásobek s jakýmkoliv handem o dvou kartách, včetně po rozdělení párů bez esa.

Pojištění

Pokud si účastník hazardní hry myslí, že dealer bude mít blackjack, může si zakoupit „pojištění“. Znamená to, že pokud dealer bude mít blackjack, obdrží účastník hazardní hry výhru v poměru 2:1 k sázce „pojištění“.

Teoretická dlouhodobá návratnost pro účastníka hazardní hry (RTP) při užití optimální herní strategie v Premium Blackjacku je 99,67 % (tato dlouhodobá průměrná procentuální návratnost tedy závisí na hře konkrétního účastníka hazardní hry).

Blackjack

Pravidla hry

Ve variantě Blackjack se používá šest balíčků s 52 kartami. Hlavní odlišností této varianty od předchozích dvou variant blackjacku je možnost uzavřít vedlejší sázky Perfect Pairs a 21 + 3. Před rozdáním každého handu se balíčky zamíchají a dealer obdrží jednu kartu lícem nahoru. Poté, co účastník hazardní hry zvolí jednu z možností, která hra poskytuje (viz kapitola Možnosti ve hře a dále níže uvedené sázky), dealer dohraje svůj hand podle výše uvedených pravidel, přičemž v této variantě blackjacku dealer musí vzít další kartu při „soft 17“ (hand obsahující eso, který má v součtu hodnotu sedm nebo 17). Pokud bude mít účastník hazardní hry blackjack, obdrží výhru v poměru 3:2 ke své sázce (ovšem pouze pokud blackjack budou tvořit první dvě karty, které účastník hazardní hry v dané hře obdrží; v případě, že hodnotu blackjack získá pomocí rozdělení dvou karet stejné hodnoty, je výherní poměr 1:1 jako u ostatních vítězných sázek).

Jestliže účastník hazardní hry prohraje proti dealerovi majícímu blackjack, prohraje pouze povinnou počáteční sázku, kterou účastník zahajuje hru. Všechny ostatní volitelné sázky (tj. sázky na rozdělení a dvojnásobky – viz písm. c) a d) v části „Možnosti při hře“ výše), které se nedostaly „přes“, skončí remízou a účastník hazardní hry je vyhraje zpět.

Možnosti sázení účastníka hazardní hry

Minimální sázka v Blackjacku je 0,1 USD, ale s postupem handu se otevírají další možnosti sázek. Účastníci hazardní hry mohou zahrát dvojnásobek s jakýmkoliv handem složeným ze dvou karet s výjimkou dvou handů obdržených po rozdělení dvou es. Znamená to, že účastník hazardní hry může zdvojnásobit svoji počáteční sázku s tím, že musí zůstat „stát“ poté, co je mu rozdána jedna další karta.

Maximální sázka v Blackjacku je 2.500 USD. Maximální vedlejší sázky Perfect Pairs a 21 + 3 jsou v obou případech 100 USD. Vzhledem k tomu, že nejvyšší výherní poměr v Blackjacku je 100:1 u vedlejší sázky 21 + 3 (viz tabulka níže), je maximální výhra z jednotlivé sázky v této variantě blackjacku 10 100 USD.

Účastníci hazardní hry mohou rovněž karty rozdělit (maximálně jednou), čímž získají dva handy.

Teoretická dlouhodobá návratnost pro účastníka hazardní hry (RTP) je u základních sázek ve variantě Blackjack při užití optimální herní strategie 99,40 % (tato dlouhodobá průměrná procentuální návratnost tedy závisí na hře konkrétního účastníka hazardní hry).

Pojištění

Pokud si účastník hazardní hry myslí, že dealer bude mít blackjack, může si zakoupit „pojištění“. Znamená to, že pokud dealer bude mít blackjack, obdrží účastník hazardní hry výhru v poměru 2:1 k sázce „pojištění“.

Vedlejší sázka Perfect Pairs

Perfect Pairs je volitelná sázka, která účastníkovi hazardní hry nabízí možnost vsadit si na to, zda jeho první dvě obdržené karty v daném handu budou tvořit pár. Výherní poměr sázky Perfect Pairs se liší

podle toho, zda mají obě párové karty a) shodnou hodnotu i barvu, b) stejnou skutečnou barvu (červenou či černou), nebo c) jen stejnou hodnotu. Výše výhry se určí na základě následujících výherních poměrů:

Sázka	Výherní poměr
Perfektní pár (Perfect pair; shodné symboly, např. 9 srdce-9 srdce)	25:1
Barevné páry (Coloured pair; shodné barvy, např. 7 srdce-7 káry)	15:1
Smíšené páry (Mixed pair; shoduje se pouze hodnota, např. 6 srdce-6 piky)	5:1

Dlouhodobá průměrná návratnost pro účastníka hazardní hry (RTP) u vedlejší sázky Perfect Pairs je 95,82 %.

21+3

21+3 je volitelná sázka, která nabízí možnost vsadit na kombinaci dvou vlastních karet účastníka hazardní hry a odkryté karty dealera. Výše výhry se určí na základě následujících výherních poměrů:

Sázka	Výherní poměr
Tři karty se stejným symbolem (Suited Trips; např. Q srdce - Q srdce - Q srdce)	100:1
Postupka v barvě (Straight Flush; např. 7 kříže – 8 kříže – 9 piky)	40:1
Trojice (Three of a Kind; např. 3 káry – 3 piky – 3 srdce)	30:1
Postupka (Straight; např. 9 kříže – 10 srdce – J kříže)	10:1
Flush (např. 2 srdce - 6 srdce – 10 srdce)	5:1

Dlouhodobá průměrná návratnost pro účastníka hazardní hry (RTP) u vedlejší sázky 21+3 je 95,38 %.

3. Heads-Up Hold'em

Provozovatel nabízí karetní hru Heads-Up Hold'em (která je odlišná od varianty pokeru Texas Hold'em), v níž se účastník hazardní hry utká přímo s dealerem za přítomnosti dalších účastníků hazardní hry.

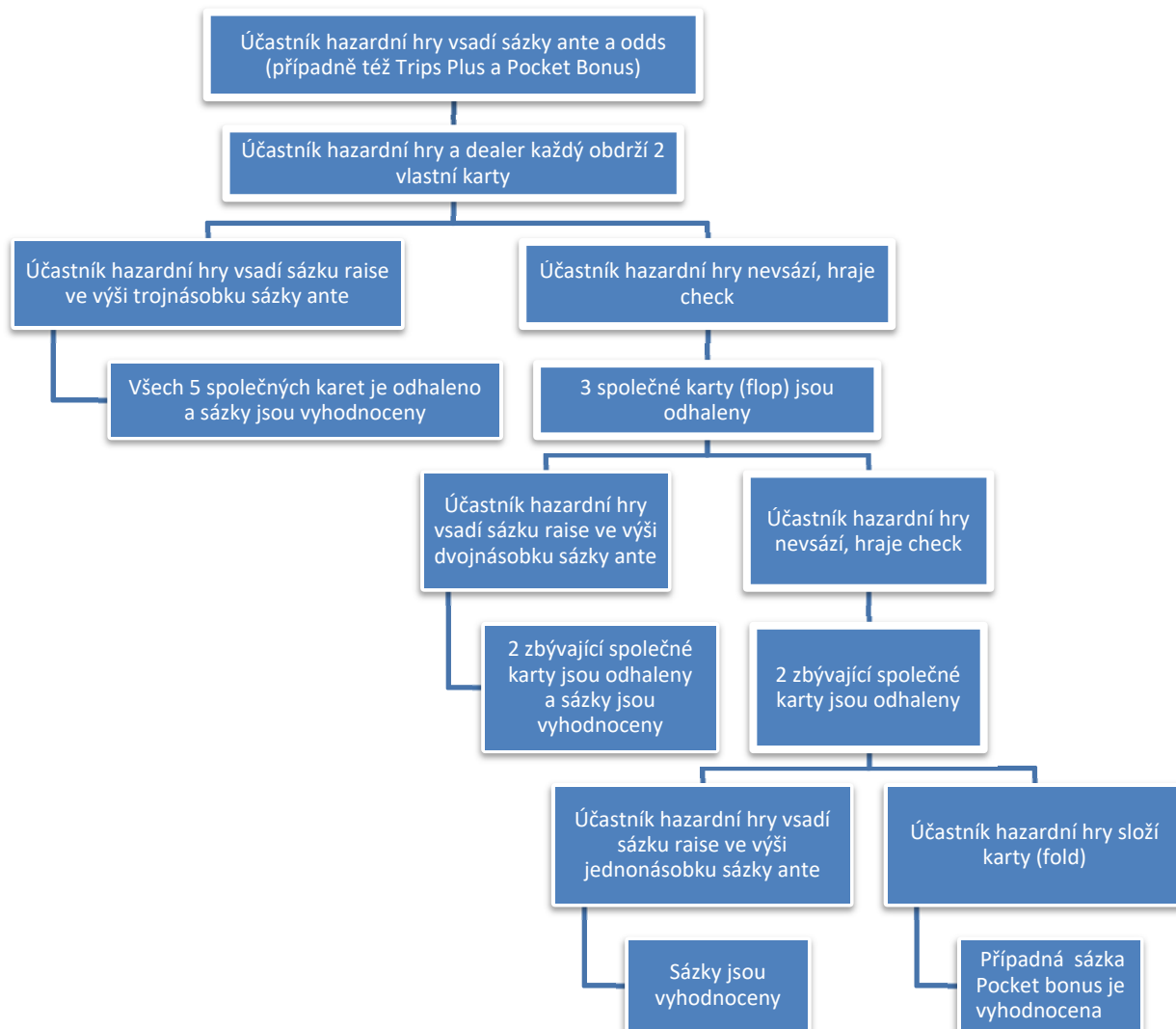
Průběh hry

Heads-Up Hold'em používá jeden standardní balíček s 52 kartami. Účastník hazardní hry začíná hru tím, že vsadí stejnou částku na sázky ante i odds. Dále pak účastník hazardní hry může vsadit na jednu nebo obě nepovinné vedlejší sázky nazývané Trojice a lepší (*Trips Plus*) a Bonus za vlastní karty (*Pocket Bonus*).

Účastník hazardní hry i dealer obdrží dvě vlastní karty lícem dolů (účastník hazardní hry tedy po celou dobu hry neví, jaké vlastní karty obdržel dealer, ovšem zná svoje vlastní karty). Následně má účastník hazardní hry možnost vsadit tzv. raise, přičemž výše sázky raise, kterou může vsadit, je závislá na kole sázení, ve kterém tak učiní: v prvním kole (před flopem, tedy před odhalením prvních třech společných karet) může vsadit sázku raise ve výši trojnásobku sázky ante, ve druhém kole (po flopu, tedy před odhalením čtvrté a páté společné karty) ve výši dvojnásobku sázky ante a ve třetím kole (tedy po odhalení čtvrté a páté společné karty) pouze ve výši sázky ante. Pokud se účastník rozhodne v některém kole sázení pro sázku raise, v dalších kolech již nemá možnost vsadit, všechny zbývající (nerozdané) společné karty jsou tak rozdány najednou a sázky jsou vyhodnoceny. Pokud naopak účastník hazardní

hry v daném kole sázení nechce vsadit sázku raise, zahraje check a může vsadit v dalším kole sázení. Ve třetím kole sázek (tedy pokud ani v jednom z předchozích dvou kol nevsadil) musí účastník buď vsadit sázku raise ve výši sázky ante, nebo složit karty (a tím se vzdát šance na výhru ze sázek ante a odds; sázky Trips Plus a Pocket Bonus budou vyhodnoceny i v případě, že účastník nevsadí sázku raise a tedy složí).

Výše popsany postup je též znázorněn na následujícím diagramu:



Vyhodnocení sázek

Pokud účastník hazardní hry v některém kole sázení vsadil sázku raise (tedy nesložil), dealer odhalí své karty. Účastník hazardní hry vyhrává danou hru, pokud z jeho vlastních dvou karet a z pěti společných karet lze sestavit lepší pětikaretní kombinaci, než jakou lze sestavit z dvou vlastních karet dealera a pěti společných karet. Heads-Up Hold'em používá tzv. tradiční hodnoty karetních kombinací v pokeru (vysoké karty), jejichž popis je uveden pod popisem pravidel pokeru, varianty Texas Hold'em výše. V případě, že dealer sestaví alespoň dvojici či lepší kombinaci, tzv. se kvalifikuje, což má význam pro vyhodnocení sázek ante, raise a odds (viz níže).

Pokud účastník hazardní hry vyhrál danou hru, má nárok na výplatu výher ze sázek ante, raise a odds, přičemž výše těchto výher se stanoví dle výherních poměrů v závislosti na tom, zda se dealer v dané hře kvalifikoval (viz výše):

- u vítězných sázek ante a raise (tedy těch, u nichž je v tabulce níže uvedeno slovo „Výhra“) má účastník hazardní hry nárok na výhru ve výherním poměru 1:1, takže ze sázky ve výši např. 1 USD účastník hazardní hry obdrží výhru ve výši 2 USD;
- v případě sázky odds má účastník hazardní hry nárok na výhru nejen v případě, že sestavil lepší kombinaci, ale též v případě, že lepší kombinaci sestavil dealer, který se ovšem v dané hře kvalifikoval (viz třetí řádek v tabulce níže); výherní poměry pro sázky odds jsou uvedeny v samostatné tabulce níže;
- kde je v tabulce níže u jednotlivých sázek uvedeno slovo „Remíza“, má účastník hazardní hry nárok na výhru ve výši takové sázky; při prohře neobdrží nic.

Lepší kombinaci sestavil:	Dealer se kvalifikoval:	Vyhodnocení sázek		
		Ante	Raise	Odds
1. Účastník	Ano	Výhra	Výhra	Výhra (viz tabulka níže)
2. Účastník	Ne	Remíza	Výhra	Výhra (viz tabulka níže)
3. Dealer	Ano	Prohra	Prohra	Výhra (viz tabulka níže)
4. Dealer	Ne	Remíza	Prohra	Prohra
5. (rovnost kombinací)	(není rozhodující)	Remíza	Remíza	Remíza

Výherní poměry pro sázky odds se liší v závislosti na tom, zda lepší kombinaci karet sestavil účastník hazardní hry (tedy situace popsané na prvních dvou řádcích předchozí tabulky) či dealer (zde sázka odds zakládá nárok na výhru pouze v případě, že se dealer kvalifikoval, tedy v případě situace popsané na třetím řádku předchozí tabulky). Tyto výherní poměry jsou uvedeny v tabulce níže.

Výherní poměry sázek odds			
Kombinace sestavená účastníkem hazardní hry	Případy, kdy lepší kombinaci sestavil účastník hazardní hry	Případy, kdy lepší kombinaci sestavil dealer	
		Běžný stůl	Mikro stůl*
Royal Flush (královská postupka)	500:1	(nemůže nastat)	(nemůže nastat)
Straight Flush (postupka v barvě)	50:1	500:1	500:1
Čtveřice	10:1	50:1	50:1
Full house	3:1	10:1	10:1
Flush	1,5:1	8:1	6:1
Postupka	1:1	5:1	5:1
Všechny ostatní	Remíza	-	-

* Běžný stůl je stůl, na němž je minimální výše sázky ante a odds vyšší než 1 USD. Stůl, u něhož je minimální výše sázky ante a odds do 1 USD včetně, je označován jako Mikro stůl.

Maximální výše sázky ante/odds je 250 USD, maximální výše sázky raise je 750 USD.

Vedlejší sázky Trips Plus a Pocket Bonus

Trips Plus je vedlejší sázka na to, jakou nejlepší pětikaretní kombinaci bude možno v dané hře sestavit z dvou vlastních karet účastníka hazardní hry a pěti společných karet, přičemž sázku Trips Plus lze uzavřít jen do té doby, než jsou účastníkovi hazardní hry rozdány jeho dvě vlastní karty. Výherní poměry sázek Trips Plus jsou uvedeny v následující tabulce:

Výherní poměry sázek Trips Plus		
Kombinace sestavená účastníkem hazardní hry	Běžný stůl	Mikro stůl
Royal Flush (královská postupka)	100:1	100:1
Straight Flush (postupka v barvě)	40:1	40:1
Čtveřice	30:1	30:1
Full house	8:1	8:1
Flush	6:1	7:1
Postupka	5:1	4:1
Trojice	3:1	3:1
všechny ostatní	-	-

Maximální výše sázky Trips Plus je 100 USD.

Pocket Bonus je vedlejší sázka na to, jaké dvě vlastní karty obdrží účastník hazardní hry v dané hře, z čehož vyplývá, že sázku Pocket Bonus lze taktéž uzavřít jen do té doby, než jsou mu tyto karty rozdány. Výherní poměry sázek Pocket Bonus jsou uvedeny v následující tabulce:

Výherní poměry sázek Pocket Bonus	
Vlastní karty obdržené účastníkem hazardní hry	Výherní poměr
Dvojice es (A + A)	30:1
Eso (A) + král (K), dáma (Q) či kluk (J) ve stejné barvě	20:1
Eso (A) + král (K), dáma (Q) či kluk (J) v různých barvách	10:1
Dvojice karet jiných hodnot než eso (A)	5:1
všechny ostatní	-

Maximální výše sázky Pocket Bonus je 100 USD.

Příklad průběhu hry:

1. účastník hazardní hry hraje na mikro stole s minimální sázkou 0,5 USD a vsadí sázku ante a odds každou ve výši 2 USD a dále sázky Trips Plus (1 USD) a Pocket Bonus (5 USD);
2. následně obdrží dvě vlastní karty: křížové eso (A♣) a křížovou dámu (Q♣); dealer taktéž obdrží dvě vlastní karty, jejichž hodnotu ale účastník hazardní hry nevidí;
3. v prvním kole sázení se rozhodne zahrát check, tedy nevsadit sázku raise;
4. jsou odhaleny první tři společné karty, konkrétně křížová čtyřka (4♣), srdcová desítka (10♥) a křížový kluk (J♣);
5. účastník hazardní hry se rozhodne vsadit sázku raise; vzhledem k tomu, že tak činí v druhém kole sázení, bude se jednat o sázku raise ve výši dvojnásobku sázky ante, tedy 4 USD (tímto účastník hazardní hry vyčerpal svou možnost vsadit sázkuraise);
6. následně jsou odhaleny zbývající dvě společné karty: křížová sedmička (7♣) a piková desítka (10♠), a vlastní karty dealera: piková osmička (8♠) a kárová devítka (9♦); na stole jsou tedy následující karty:
 - vlastní karty účastníka hazardní hry: A♣ Q♣
 - vlastní karty dealera: 8♠ 9♦
 - společné karty: 4♣ 10♥ J♣ 7♣ 10♠;

7. poté jsou určeny nejlepší pětikaretní kombinace, které lze sestavit z odhalených karet:
- účastník hazardní hry může sestavit flush (A♣ Q♣ J♣ 7♣ 4♣) sestavený z jeho dvou vlastních karet a třech společných karet;
 - dealer může sestavit postupku (J♣ 10♥ 9♦ 8♠ 7♣) sestavenou z jeho dvou vlastních karet a třech společných karet; dealer se tedy kvalifikoval, neboť sestavil kombinaci, jejíž hodnota je větší či rovna dvojici; jeho kombinace je ovšem horší než kombinace účastníka hazardní hry, ten tedy vyhrál;
8. nakonec jsou vyhodnoceny jednotlivé sázky účastníka hazardní hry:
- sázka ante ve výši 2 USD: výhra ve výherním poměru 1:1, tedy ve výši 4 USD (neboť účastník hazardní hry sestavil lepší kombinaci a dealer se kvalifikoval);
 - sázka raise ve výši 4 USD: výhra ve výherním poměru 1:1, tedy 8 USD (neboť účastník hazardní hry sestavil lepší kombinaci);
 - sázka odds ve výši 2 USD: výhra ve výherním poměru 1,5:1, tedy 5 USD (neboť účastník hazardní hry sestavil lepší kombinaci, a to flush);
 - sázka Trips Plus ve výši 1 USD: výhra ve výherním poměru 7:1, tedy 8 USD (neboť účastník hazardní hry sestavil flush na mikro stole); a
 - sázka Pocket bonus ve výši 5 USD: výhra ve výherním poměru 20:1, tedy 105 USD (neboť účastník hazardní hry obdržel eso + jednu z hodnot král, dáma, kluk, a to ve stejné barvě – křížové);
 - celková výhra z této hry tedy činí $4 + 8 + 5 + 8 + 105 = 130$ USD při celkové výši sázek $2 + 4 + 2 + 1 + 5 = 14$ USD.

Teoretická návratnost pro účastníka hazardní hry (RTP) je u základních sázek hry Heads-Up Hold'em 99,34 % pro běžné stoly a 99,17 % pro mikro stoly (tato dlouhodobá procentuální návratnost tedy závisí na hře konkrétního účastníka hazardní hry).

Dlouhodobá průměrná návratnost pro účastníka hazardní hry (RTP) z vedlejších sázek v Heads-Up Hold'emu je:

- pro sázky Trips Plus 98,26 % v případě běžných stolů a 96,66 % v případě mikro stolů; a
- pro sázky Pocket Bonus 95,46 %.

Vzhledem k tomu, že nejvyšší výherní poměr v Heads-Up Hold'emu je 500:1 u sázky odds (viz tabulka výše), maximální výhra z jednotlivé sázky činí 125 250 USD.

4. Ruleta pro více hráčů

European Roulette

Na kole evropské rulety najde účastník hazardní hry 37 jamek očíslovaných od nuly do 36. Znamená to, že účastníkům hazardní hry nabízí lepší šanci než u jiných stolů rulety, jako je třeba americká s více jamkami.

„Oblast vnitřních sázek“ a „oblast vnějších sázek“ jsou dvě hlavní oblasti stolu, na které se umísťují sázky. Každá z nich nabízí mnoho různých způsobů, jak vsadit, a odlišné limity sázek, které jsou uvedeny níže.

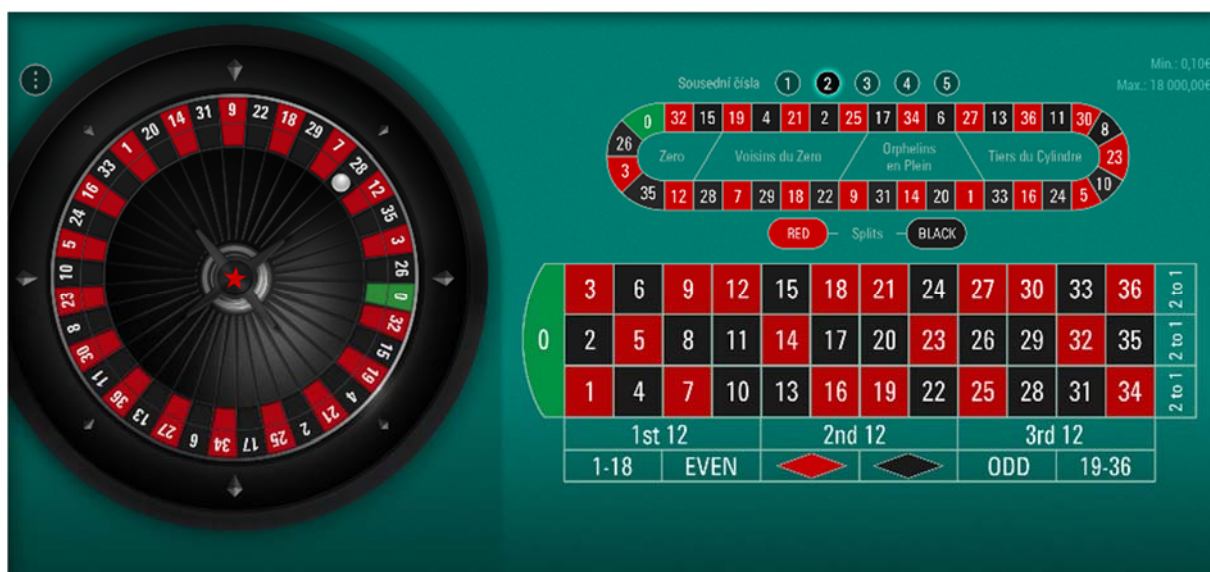
Oblast vnitřních sázek nabízí sázky na jednotlivá čísla, která jsou uspořádána na stole těsně vedle sebe, nebo na skupiny až šesti čísel.

Oblast vnějších sázek obsahuje dvojice sázek na červenou nebo černou, vysokou nebo nízkou a lichou nebo sudou (každá z nich zahrnuje 18 čísel). Účastník hazardní hry může také vsadit šest různých 12číselných sázek (každé tři z nich jsou známé jako sázka na „slopec“ a „tucet“).

Navíc jsou zde skupiny sázek, které pokrývají 7 až 17 čísel rozmístěných v různých částech kola. Tyto sázky může účastník hazardní hry umístit jediným snadným kliknutím na tzv. „racetrack“, tu část stolu rulety připomínající kolo, včetně pořadí, ve kterém jsou čísla zobrazena na kole, na rozdíl od zobrazení popořadě v hlavní části pro sázky.

Prostřednictvím funkce „Neighbours“ je možné uzavřít zároveň tři až jedenáct samostatných sázek na zvolené číslo a dále na jedno až pět čísel po každé straně zvoleného čísla na kole rulety (viz obrázek níže);

Názorná ukázka toho, jak může vypadat oblast racetrack (vrchní část obrázku) a oblast vnitřních a vnějších sázek (spodní část obrázku):



Po připojení ke stolu si musí každý účastník hazardní hry vybrat barvu žetonu, kterou bude používat v průběhu své účasti na hazardní hře. Poté si účastník hazardní hry může jednoduše zvolit hodnotu žetonů, které bude používat při umísťování svých sázek, a měnit počet žetonů, které najednou umístí na určitou oblast sázek.

S pomocí vnitřních a vnějších sázek může účastník hazardní hry vsadit na jakékoli číslo nebo kombinaci čísel. Každá vnější sázka musí dosahovat alespoň minima stolu, stejné pravidlo platí pro celkový součet vnitřních sázek. Při porovnávání s minimem stolu jsou vnitřní a vnější sázky navzájem nezávislé.

U vítězných sázek se původní sázka vrací na účet účastníka hazardní hry společně s výplatou, jejíž výše je násobkem výše sázky a výherního poměru uvedeného níže pro každý typ sázky. Výhra se tedy skládá ze zpět obdržené sázky a dále výplaty nad rámec vaší sázky. Pokud účastník hazardní hry prohraje, přichází o celou výši sázky.

Provozovatel automaticky zaznamenává vsazené částky a nepovolí umístění sázek menších, než je minimum stolu. Pokud si účastník hazardní hry zvolí nižší hodnotu než povolené minimum, umístí se při prvním kliknutí na oblast sázek minimální sázka stolu.

Výše jednotlivých vnitřních sázek zadaných pro dané jednotlivé roztočení kola se pro účely minimální výše vnitřních sázek sčítá; této minimální výše tedy stačí dosáhnout v úhrnu všech vnitřních sázek v daném okamžiku zadaných konkrétním účastníkem hazardní hry. Jestliže účastník hazardní hry ani v součtu takových jednotlivých vnitřních sázek minimální výše vnitřní sázky nedosáhne, budou

takové sázky při roztočení kola odebrány (po vypršení času pro sázky) a navráceny účastníkovi hazardní hry.

Všechny sázky budou zpracovány a vyhodnoceny jako vyhrávající či prohrávající, jakmile vyprší čas pro umístění sázek a bude ukončeno roztočení kola.

Výherní poměry vnitřních sázek – European Roulette		
Název sázky	Počet pokrytých čísel	Výherní poměr
Jedno číslo	1	35 : 1
Dvě čísla	2	17 : 1
Tři čísla	3	11 : 1
Čtyři čísla	4	8 : 1
Šest čísel	6	5 : 1

Výherní poměry vnějších sázek - European Roulette		
Název sázky	Počet pokrytých čísel	Výherní poměr
Červená	18	1 : 1
Černá	18	1 : 1
Lichá	18	1 : 1
Sudá	18	1 : 1
Nízká (1-18)	18	1 : 1
Vysoká (19-36)	18	1 : 1
1., 2. nebo 3. tucet	12	2 : 1
1., 2. nebo 3. sloupec	12	2 : 1

Dvojice a sázky na náhled rulety (Racetrack)

Kromě oblastí vnitřních a vnějších sázek může účastník hazardní hry sázet také na oblast stolu zvanou racetrack (tedy náhled rulety). Tato oblast stolu rulety svým vzhledem představuje skutečné pořadí, ve kterém se čísla objevují na samotném kole. Kliknutím na některé z čísel umístí účastník hazardní hry žetony na toto číslo i na dvě přiléhající čísla (známá jako sousední čísla), která se nachází po obou stranách tohoto čísla.

Náhled rulety může účastník hazardní hry využít pro vsazení dalších čtyř speciálních sázek, z nichž každá umístí na stůl automaticky několik žetonů, jak ukazuje následující tabulka.

Název sázky	Cena v žetonech	Počet zahrnutých čísel	Rozdělení
Voisins du Zero	Devět žetonů	17	0/2/3 (dva žetony), 4/7, 12/15, 18/21, 19/22, 25/26/28/29 (dva žetony), 32/35
Tiers du Cylindre	Šest žetonů	12	5/8, 10/11, 13/16, 23/24, 27/30, 33/36
Orphelins en Plein	Osm žetonů	8	1, 6, 9, 14, 17, 20, 31, 34
Zero	Čtyři žetony	7	0/3, 12/15, 26, 32/35

Na stole poblíž náhledu rulety najde účastník hazardní hry ovládací prvky pro sázky na dvojice, jehož prostřednictvím může jedinou akcí vsadit na dvojice sousedících čísel (dvojice) stejné barvy v hlavní oblasti (například červené nebo černé).

Červené dvojice (čtyři sázky)	Černé dvojice (sedm sázek)
9/12	8/11
16/19	10/11
18/21	10/13
27/30	17/20
	26/29
	28/29
	28/31

Limity sázek

Horní limity sázky u stolů rulety se liší podle toho, zda zahrnují vnitřní nebo vnější sázky.

Maximální vnější sázka zobrazená v uživatelském rozhraní u každého stolu ukazuje nejvyšší částku, kterou může účastník hazardní hry vsadit na každou jednotlivou pozici pro vnější sázky. Tato částka se u jednotlivých stolů rulety liší, nicméně nikdy nepřesahuje 2500 USD. Úhrnné maximum pro učiněné vnější sázky není Provozovatelem stanoveno.

V uživatelském rozhraní zobrazené maximum vnitřní sázky stolu se vztahuje na částku, kterou je možné umístit jako sázku na každé jednotlivé číslo (sázka typu „Jedno číslo“). Tato částka se podobně jako u vnějších sázek u jednotlivých stolů rulety liší, nicméně nikdy nepřesahuje 100 USD.

Ostatní typy vnitřních sázek (například Dvě čísla, Tři čísla, Šest čísel apod.) mají vlastní maximální výši sázky odvozené od maximální výše sázky pro Jedno číslo u daného stolu. Tabulka níže zobrazuje obecný vztah či poměr mezi maximálními výšemi sázek na pozicích, následovaný příkladem na konkrétních číslech.

Název	Počet zahrnutých čísel	Maximální sázka
Jedno číslo	1	1 USD
Dvě čísla	2	2 USD
Tři čísla	3	3 USD
Čtyři čísla	4	4 USD
Šest čísel	6	6 USD

Například u stolu s maximálním limitem pro sázku typu Jedno číslo ve výši 25 USD a při hodnotě žetonu 25 USD je možné umístit okolo a přímo na jedno dané číslo ve středním sloupci na stole (např. číslo 17) až 40 žetonů následujícím způsobem:

- jednu sázku typu Jedno číslo umístěnou na číslo 17 (1 žeton);
- čtyři sázky typu Dvě čísla umístěné vždy na číslo 17 a dále buď na číslo 14, 16, 18, nebo 20 (celkem 8 žetonů);
- jednu sázku typu Tři čísla umístěnou na čísla 16, 17 a 18 (3 žetony);
- čtyři sázky typu Čtyři čísla umístěné na čísla (i) 13, 14, 16 a 17, (ii) 14, 15, 17 a 18, (iii) 16, 17, 19 a 20; a (iv) 17, 18, 20, 21 (celkem 16 žetonů); a
- dvě sázky typu Šest čísel umístěné na čísla (i) 13, 14, 15, 16, 17, 18, a (ii) 16, 17, 18, 19, 20, 21 (celkem 12 žetonů),

tedy žetony v celkové hodnotě 1.000 USD.

V případě čísel, která jsou u kraje hlavní oblasti stolu rulety (tedy té oblasti, na kterou se umísťují vnitřní sázky), jinými slovy jsou v jednom z krajních sloupců a/nebo v jednom z krajních řádků, je maximální počet žetonů, které lze umístit na takové číslo a kolem něj nižší, což je dáno právě tím, že jsou na kraji hlavní oblasti.

Pokud by ve výše uvedeném příkladu padlo číslo 17, výhra by byla celkem 392 žetonů plus původní sázka 40 žetonů.

S ohledem na výše uvedené maximální výše sázek a výherní poměry je maximální výhra z jednotlivé sázky v této variantě 7500 USD (vnější sázka 2500 USD při výherním poměru 2:1).

Teoretická návratnost pro účastníka hazardní hry (RTP) v European Roulette je 97,30 %.

Na rozdíl od klasického stolu pro jednoho hráče (který není účastníkem hazardní hry Provozovatelem zpřístupněn) nabízí stůl pro více hráčů časovač pro akci každého účastníka hazardní hry, čímž se zaručuje, že se hra příjemným tempem posouvá vpřed. Aby bylo zaručeno, že účastníci hazardní hry nezmeškají svůj tah, budou ve chvíli, kdy jsou na řadě, upozorněni.

Dočasné stoly

Aby Provozovatel zachoval spravedlnost a poskytl účastníkům hazardní hry jistou úroveň ochrany v případě, že se něco nepovede, zaručuje Provozovatel, že účastníci hazardní hry nepřijdou o žádné své sázky provedené během toho, co byli odpojeni kvůli výpadku internetového připojení. V těchto

případech si Provozovatel uloží veškeré informace o hře, a jakmile se účastníci hazardní hry připojí, dokončí výpadkem přerušenu hru rulety na dočasném stole. Na všech dočasných stolech se provede nové roztočení kola rulety, aby se zamezilo možné tajné dohodě.

European Roulette je v systému Provozovatele v některých případech označována též jako jen „Roulette“.